

## บทที่ 4

### การติดตามตรวจสอบระดับเสียง และอาชีวอนามัย

#### 4.1 วิธีการติดตามตรวจสอบระดับเสียง และอาชีวอนามัย

##### 4.1.1 วิธีการติดตามตรวจสอบระดับเสียงโดยทั่วไป

การติดตามตรวจสอบระดับเสียงโดยทั่วไปได้ดำเนินการตามข้อกำหนดในประกาศคณะกรรมการสิ่งแวดล้อมแห่งชาติ ฉบับที่ 15 (พ.ศ. 2540) เรื่อง กำหนดมาตรฐานระดับเสียงโดยทั่วไป ประกาศในราชกิจจานุเบกษา เล่ม 114 ตอนที่ 27 ง วันที่ 3 เมษายน พ.ศ. 2540 ดำเนินการติดตามตรวจสอบในรูประดับเสียงเฉลี่ย 1 ชั่วโมง ( $L_{Aeq\ 1\ hour}$ ) ระดับเสียงสูงสุด ( $L_{Amax}$ ) และระดับเสียงเปอร์เซ็นต์ไทล์ที่ 90 ( $L_{A90}$ ) จากนั้นจะนำค่า  $L_{Aeq\ 1\ hour}$  ตลอด 24 ชั่วโมง อย่างต่อเนื่องมาคำนวณหาค่าระดับเสียงเฉลี่ย 24 ชั่วโมง ( $L_{Aeq\ 24\ hours}$ ) และระดับเสียงเฉลี่ยกลางวันและกลางคืน ( $L_{Adn}$ ) ในหน่วยเดซิเบลเอ

การติดตามตรวจสอบใช้มาตรระดับเสียงชนิด Integrated Sound Level Meter เป็นมาตรระดับเสียงที่ได้มาตรฐานสากล IEC 61672 มีความเที่ยงตรงสูงและมีค่าความคลาดเคลื่อนของการติดตามตรวจสอบอยู่ในช่วง  $\pm 0.5\ dB(A)$  มี Wind Screen ติดที่หัว Microphone เพื่อป้องกันและกำบังลมที่เป็นปัจจัยให้เกิดการผิดพลาดขณะติดตามตรวจสอบ โดยติดตั้งมาตรระดับเสียงบนขาตั้งให้ไมโครโฟนอยู่สูงจากพื้น 1.2-1.5 เมตร ภายในรัศมี 3.5 เมตร ตามแนวราบรอบไมโครโฟนไม่มีกำแพงหรือสิ่งกีดขวางอื่นใดที่มีคุณสมบัติในการสะท้อนเสียงกีดขวางอยู่ ก่อนการติดตามตรวจสอบมีการสอบเทียบและตรวจสอบความถูกต้องด้วยเครื่อง Sound Level Calibrator ชนิด Acoustic Calibrator ที่ระดับเสียงมาตรฐาน 94.0 เดซิเบล ความถี่ 1,000 เฮิรตซ์ ที่วงจรถ่วงน้ำหนัก C และปรับไปที่วงจรถ่วงน้ำหนัก A

##### 4.1.2 วิธีการติดตามตรวจสอบระดับเสียงรบกวน

ดำเนินการโดยใช้มาตรระดับเสียงชนิด Integrated Sound Level Meter Class 1 เป็นมาตรวัดระดับเสียงที่ได้มาตรฐานสากล IEC 61672 มีความเที่ยงตรงสูงและมีค่าความคลาดเคลื่อนของการติดตามตรวจสอบอยู่ในช่วง  $\pm 0.5$  เดซิเบลเอ มี Wind Screen ติดที่หัวไมโครโฟน เพื่อป้องกันและกำบังลมที่เป็นปัจจัยให้เกิดการผิดพลาดขณะติดตามตรวจสอบ โดยติดตั้งมาตรระดับเสียงบนขาตั้งให้ไมโครโฟนอยู่สูงจากพื้น 1.2-1.5 เมตร ภายในรัศมี 3.5 เมตร ตามแนวราบรอบไมโครโฟนไม่มีกำแพงหรือสิ่งกีดขวางอื่นใดที่มีคุณสมบัติในการสะท้อนเสียงกีดขวางอยู่ สำหรับเสียงที่เข้ามายังมาตรระดับเสียงจะผ่านวงจรถ่วงน้ำหนัก A และที่ลักษณะความไวตอบรับเสียง Fast (Dynamic Characteristics "Fast") ตามลักษณะของเสียงที่เกิดขึ้นก่อนการติดตามตรวจสอบจะทำการสอบเทียบและตรวจสอบความเที่ยงตรงของระดับเสียงด้วยเครื่อง Sound Level Calibrator ระดับเสียงมาตรฐาน 94.0 เดซิเบล ความถี่ 1,000 เฮิรตซ์ เพื่อปรับแต่งการทำงานของเครื่องให้ถูกต้องก่อนการติดตามตรวจสอบ

ในการติดตามตรวจสอบระดับเสียงรบกวนได้ดำเนินการตามข้อกำหนดในประกาศคณะกรรมการควบคุมมลพิษ เรื่อง วิธีการตรวจวัดระดับเสียงพื้นฐาน ระดับเสียงขณะไม่มีการรบกวน การตรวจวัดและคำนวณระดับเสียงขณะมีการรบกวน การคำนวณค่าระดับการรบกวน และแบบบันทึกการตรวจวัดเสียงรบกวน พ.ศ. 2565 ประกาศในราชกิจจานุเบกษา เล่ม 139 ตอนพิเศษ 266 ง วันที่ 11 พฤศจิกายน พ.ศ. 2565 โดยทำการติดตามตรวจสอบระดับเสียงเฉลี่ย 1 ชั่วโมง ในช่วงที่เกิดการรบกวนระหว่างเวลา 06.00-22.00 น. และระดับเสียงเฉลี่ย 5 นาที ในช่วงที่เกิดการรบกวนระหว่างเวลา 22.00-06.00 น. รวมทั้ง ติดตามตรวจสอบระดับเสียงพื้นฐาน (Background) และระดับเสียงขณะมีการรบกวน ขณะที่ไม่มีเสียงจากแหล่งกำเนิดไม่น้อยกว่า 5 นาที จากนั้นนำผลที่ได้มาคำนวณระดับการรบกวนตามที่กำหนดไว้ใน ประกาศคณะกรรมการควบคุมมลพิษ เรื่อง วิธีการตรวจวัดระดับเสียงพื้นฐาน ระดับเสียงขณะไม่มีการรบกวน การตรวจวัดและคำนวณระดับเสียงขณะมีการรบกวน การคำนวณค่าระดับการรบกวน และแบบบันทึกการตรวจวัดเสียงรบกวน พ.ศ. 2565 ประกาศในราชกิจจานุเบกษา เล่ม 139 ตอนพิเศษ 266 ง วันที่ 11 พฤศจิกายน พ.ศ. 2565 ดังสมการต่อไปนี้

ระดับเสียงรบกวน = ค่าระดับเสียงขณะมีการรบกวน-ค่าระดับเสียงพื้นฐาน

#### 4.1.3 วิธีการติดตามตรวจสอบด้านการคมนาคม

การรวบรวมข้อมูลด้านการคมนาคม บริเวณพื้นที่โครงการโรงกลั่นน้ำมันไทยออยล์ ส่วนที่ 1 (ครั้งที่ 6) ในระยะก่อสร้าง บริษัท ไทยออยล์ จำกัด (มหาชน) ได้แก่ บันทึกสถิติอุบัติเหตุจากการคมนาคมขนส่ง พร้อมทั้งมาตรการป้องกันไม่ให้เกิดซ้ำ หรือลดผลกระทบในอนาคต โดยเจ้าหน้าที่ของโครงการฯ เป็นประจำทุกวัน

#### 4.1.4 วิธีการติดตามตรวจสอบด้านการจัดการกากของเสีย

การดำเนินการจัดการกากของเสีย บริเวณพื้นที่โครงการโรงกลั่นน้ำมันไทยออยล์ ส่วนที่ 1 (ครั้งที่ 6) ในระยะก่อสร้าง บริษัท ไทยออยล์ จำกัด (มหาชน) เพื่อเป็นการป้องกันและลดผลกระทบที่เกิดขึ้น บริษัทฯ จึงกำหนดมาตรการการติดตามตรวจสอบด้านการจัดการกากของเสีย เพื่อมิให้เกิดการสะสมของกากของเสียที่อาจจะส่งผลกระทบต่อสุขภาพอนามัยของคนงานและต่อชุมชนใกล้เคียง โดยตามแผนการติดตามตรวจสอบด้านการจัดการกากของเสียตามรายงานการวิเคราะห์ผลกระทบสิ่งแวดล้อม กำหนดให้มีการบันทึกข้อมูลเกี่ยวกับชนิด ปริมาณการเก็บรวบรวม การจัดส่ง และการกำจัดกากของเสียที่เกิดขึ้นจากการดำเนินงานของโครงการ พร้อมทั้งระบุสัดส่วนและประเภทกากของเสียที่นำกลับมาใช้ใหม่ โดยให้ทำการรวบรวมข้อมูลทุกครั้งที่มีการนำส่งไปกำจัดยังหน่วยงานที่รับกำจัดกากของเสียตลอดระยะเวลาดำเนินการของโครงการ

#### 4.1.5 วิธีการดำเนินการด้านอาชีวอนามัยและความปลอดภัย

การรวบรวมข้อมูลด้านอาชีวอนามัยและความปลอดภัย บริเวณพื้นที่โรงกลั่นน้ำมันไทยออยล์ ส่วนที่ 1 (ครั้งที่ 6) บริษัท ไทยออยล์ จำกัด (มหาชน) ในระยะก่อสร้าง ได้แก่ บันทึกข้อมูลการเกิดอุบัติเหตุระหว่างการปฏิบัติงานของพนักงาน โดยเจ้าหน้าที่ความปลอดภัยของโครงการ พร้อมทั้งจัดทำรายงานสรุปประจำปี ตลอดระยะเวลาดำเนินการของโครงการ

#### 4.1.6 วิธีการดำเนินการด้านเศรษฐกิจและสังคม

การรวบรวมข้อมูลด้านเศรษฐกิจและสังคม บริเวณพื้นที่โรงกลั่นน้ำมันไทยออยล์ ส่วนที่ 1 (ครั้งที่ 6) ของบริษัท ไทยออยล์ จำกัด (มหาชน) ในระยะก่อสร้าง ได้แก่ รวบรวมข้อมูลการร้องเรียนจากการก่อสร้างโครงการ พร้อมทั้งการดำเนินการแก้ไขปัญหาและมาตรการป้องกันไม่ให้เกิดซ้ำ ตลอดระยะเวลาดำเนินการของโครงการ

### 4.2 ผลการติดตามตรวจสอบระดับเสียง และอาชีวอนามัย

#### 4.2.1 ผลการติดตามตรวจสอบระดับเสียงโดยทั่วไป

การติดตามตรวจสอบระดับเสียงโดยทั่วไป โครงการโรงกลั่นน้ำมันไทยออยล์ ส่วนที่ 1 (ครั้งที่ 6) ของบริษัท ไทยออยล์ จำกัด (มหาชน) ระหว่างวันที่ 24-31 พฤษภาคม พ.ศ. 2567 จำนวน 4 จุด ได้แก่ บริเวณริมรั้วของโรงกลั่นฯ ด้านทิศตะวันออกเฉียงใต้ บ้านอ่าวอุดม ชุมชนบ้านทุ่ง และอ่าวอุดมแมนชั่น ประกอบด้วยการติดตามตรวจสอบระดับเสียงเฉลี่ย 24 ชั่วโมง ( $L_{Aeq\ 24\ hours}$ ) ระดับเสียงเฉลี่ยกลางวันและกลางคืน ( $L_{Adn}$ ) ระดับเสียงเปอร์เซ็นต์ไทล์ที่ 90 ( $L_{A90}$ ) และระดับเสียงสูงสุด ( $L_{Amax}$ ) พบว่าระดับเสียงเฉลี่ย 24 ชั่วโมง และระดับเสียงสูงสุด ทุกจุดติดตามตรวจสอบมีค่าอยู่ในมาตรฐานตาม ประกาศคณะกรรมการสิ่งแวดล้อมแห่งชาติ ฉบับที่ 15 (พ.ศ. 2540) เรื่อง กำหนดมาตรฐานระดับเสียงโดยทั่วไป ประกาศในราชกิจจานุเบกษา เล่ม 114 ตอนที่ 27 ง วันที่ 3 เมษายน พ.ศ. 2540 สำหรับระดับเสียงเฉลี่ยกลางวันและกลางคืน และระดับเสียงเปอร์เซ็นต์ไทล์ที่ 90 ปัจจุบันยังไม่มีข้อกำหนดมาตรฐานเพื่อควบคุมโดยสรุปผลได้ดังตารางที่ 4-1 ถึงตารางที่ 4-4 และรูปที่ 4-1 ถึงรูปที่ 4-4

ตารางที่ 4-1 ผลการติดตามตรวจสอบระดับเสียงโดยทั่วไป บริเวณริมรั้วของโรงกลั่นฯ ด้านทิศตะวันออกเฉียงใต้ ระหว่างเดือนมกราคม-มิถุนายน พ.ศ. 2567

การเปลี่ยนแปลงรายละเอียดโครงการในรายงานการวิเคราะห์ผลกระทบสิ่งแวดล้อม โครงการโรงกลั่นน้ำมันไทยออยล์ ส่วนที่ 1 (ครั้งที่ 6) ของบริษัท ไทยออยล์ จำกัด (มหาชน)

จัดทำรายงานโดย : บริษัท ยูไนเต็ด แอนนาลิสต์ แอนด์ เอ็นจิเนียริง คอนซัลแตนท์ จำกัด

ช่วงเวลาตรวจวัด : ระหว่างวันที่ 24-31 พฤษภาคม พ.ศ. 2567

ตำแหน่งพิกัดของสถานีตรวจวัด : ริมรั้วของโรงกลั่นฯ ด้านทิศตะวันออกเฉียงใต้

ตำแหน่งพิกัด UTM ของสถานี : 47P 0706377E 1449622N

เวลา	ค่าระดับเสียงเฉลี่ย (Equivalent Sound Pressure Level dB(A))																					มาตรฐาน <sup>1/</sup>	
	24-25 พ.ค. 67			25-26 พ.ค. 67			26-27 พ.ค. 67			27-28 พ.ค. 67			28-29 พ.ค. 67			29-30 พ.ค. 67			30-31 พ.ค. 67				
	L <sub>Aeq</sub> 1 hour	L <sub>A90</sub>	L <sub>Amax</sub>	L <sub>Aeq</sub> 1 hour	L <sub>A90</sub>	L <sub>Amax</sub>	L <sub>Aeq</sub> 1 hour	L <sub>A90</sub>	L <sub>Amax</sub>	L <sub>Aeq</sub> 1 hour	L <sub>A90</sub>	L <sub>Amax</sub>	L <sub>Aeq</sub> 1 hour	L <sub>A90</sub>	L <sub>Amax</sub>	L <sub>Aeq</sub> 1 hour	L <sub>A90</sub>	L <sub>Amax</sub>	L <sub>Aeq</sub> 1 hour	L <sub>A90</sub>	L <sub>Amax</sub>		
07.00-08.00 น.	62.0	59.0	81.0	61.9	59.9	73.8	63.1	59.7	78.5	62.7	60.3	73.4	62.6	59.1	76.0	62.7	61.4	72.4	61.9	58.8	73.1	-	
08.00-09.00 น.	61.4	58.9	73.2	61.6	59.2	73.0	63.3	60.4	72.6	63.1	59.2	74.1	62.3	59.0	74.8	61.1	58.7	74.9	62.5	59.0	75.4	-	
09.00-10.00 น.	61.2	59.2	70.4	62.7	59.3	80.1	62.7	60.0	74.3	64.0	58.8	73.9	62.8	59.2	75.3	61.7	58.6	68.7	62.8	59.6	76.3	-	
10.00-11.00 น.	61.4	58.7	74.8	62.4	59.4	75.5	62.8	59.8	76.5	62.2	58.8	74.1	61.4	58.5	72.8	61.1	58.5	70.0	62.5	59.6	78.8	-	
11.00-12.00 น.	61.6	58.5	76.4	62.5	59.5	74.1	62.4	59.5	74.9	61.7	59.1	79.3	62.5	59.5	73.9	61.6	58.5	71.0	61.0	59.5	70.4	-	
12.00-13.00 น.	61.5	58.5	79.1	62.8	60.2	75.5	61.9	59.2	74.2	62.0	59.7	88.3	62.7	59.7	76.4	61.8	58.5	75.1	62.3	59.0	80.6	-	
13.00-14.00 น.	60.6	58.2	72.9	63.3	59.5	74.9	62.4	60.1	77.1	61.8	59.6	73.1	61.7	59.2	73.1	62.9	58.5	79.6	63.3	59.1	83.8	-	
14.00-15.00 น.	60.9	58.4	75.1	63.1	59.4	73.4	62.7	59.9	74.5	62.1	59.4	73.9	61.9	58.4	74.8	62.7	58.7	69.6	62.7	60.1	74.4	-	
15.00-16.00 น.	61.2	58.7	73.3	62.9	58.9	75.5	62.6	60.1	75.2	61.9	59.3	72.9	62.1	59.3	72.7	62.8	58.6	68.5	61.5	59.9	73.1	-	
16.00-17.00 น.	61.0	58.2	75.4	63.1	59.7	73.8	62.1	59.4	71.8	61.5	59.2	74.5	61.5	58.8	71.7	63.0	58.6	71.1	62.1	59.9	73.3	-	
17.00-18.00 น.	61.0	58.7	74.8	62.4	59.0	74.1	61.4	59.4	70.8	62.3	59.2	71.2	61.9	59.2	78.4	62.4	58.1	79.2	62.6	59.8	77.0	-	
18.00-19.00 น.	62.2	58.3	76.7	62.4	58.9	72.6	61.4	59.4	74.0	62.4	59.5	71.9	61.6	59.0	74.4	61.3	58.3	73.3	61.4	59.5	75.3	-	
19.00-20.00 น.	61.0	58.8	79.1	62.8	59.3	77.3	61.9	58.8	76.6	63.5	60.0	80.3	62.1	59.8	71.5	61.7	58.6	76.4	61.8	59.7	72.4	-	
20.00-21.00 น.	62.1	59.3	80.2	62.5	59.3	75.7	61.2	58.7	72.4	63.0	59.9	73.0	62.0	59.9	74.0	61.5	58.9	78.5	61.5	59.5	79.8	-	
21.00-22.00 น.	61.0	58.5	76.0	62.3	59.2	73.1	61.1	59.2	74.9	62.9	60.2	75.1	61.5	60.5	70.3	62.1	59.1	73.4	61.6	59.6	73.9	-	
22.00-23.00 น.	61.3	58.6	76.9	63.0	59.4	76.9	60.8	59.2	71.2	63.4	59.9	78.8	61.4	59.3	71.0	62.4	59.4	76.0	61.3	59.5	73.2	-	
23.00-00.00 น.	62.9	59.5	71.5	62.9	59.7	73.4	61.2	60.6	70.6	63.1	59.7	78.8	62.4	59.6	75.1	61.2	58.5	72.0	61.1	59.1	72.4	-	
00.00-01.00 น.	63.0	59.7	71.3	62.7	59.6	75.3	62.1	61.0	72.2	63.3	59.6	75.4	62.0	59.5	75.0	61.5	58.6	75.1	62.4	59.3	74.8	-	
01.00-02.00 น.	61.5	59.7	72.5	61.4	58.8	71.7	61.1	59.6	71.5	63.0	60.0	76.4	61.9	59.5	75.7	61.6	59.0	78.1	61.0	58.5	72.8	-	
02.00-03.00 น.	63.9	58.4	71.8	62.5	60.0	81.4	61.1	59.4	71.3	62.1	59.0	74.2	61.4	58.8	77.2	61.4	58.8	72.6	60.7	58.7	72.6	-	
03.00-04.00 น.	62.5	58.6	72.2	63.3	61.0	73.1	62.0	59.0	72.5	62.7	59.5	74.6	61.8	58.7	79.6	61.4	58.9	76.1	61.6	59.8	72.5	-	
04.00-05.00 น.	62.5	58.6	71.6	63.1	60.8	76.7	63.7	58.7	72.1	62.2	59.4	72.7	61.7	58.6	73.9	61.7	59.1	73.8	62.1	60.3	75.4	-	
05.00-06.00 น.	61.3	58.8	71.7	63.9	60.2	79.0	63.7	58.7	70.1	62.5	59.0	75.5	61.2	58.8	72.6	62.2	59.3	78.8	61.7	59.5	73.6	-	
06.00-07.00 น.	61.8	58.6	76.6	63.4	60.0	72.7	63.8	62.6	72.4	63.4	59.4	80.7	60.5	59.0	73.1	62.3	58.8	75.0	60.8	59.3	70.0	-	
L <sub>Aeq</sub> 24 hours	61.8			62.7			62.3			62.7			61.9			62.0			61.9			≤70	
ค่าสูงสุดของ L <sub>Amax</sub>	81.0			81.4			78.5			88.3			79.6			79.6			83.8			≤115	
L <sub>Adn</sub>	68.7			69.3			68.7			69.2			68.1			68.2			68.0			-	
L <sub>A90</sub>	58.2-59.7			58.8-61.0			58.7-62.6			58.8-60.3			58.4-60.5			58.1-61.4			58.5-60.3			-	

หมายเหตุ: <sup>1/</sup> ประกาศคณะกรรมการสิ่งแวดล้อมแห่งชาติ ฉบับที่ 15 (พ.ศ. 2540) เรื่อง กำหนดมาตรฐานระดับเสียงโดยทั่วไป ประกาศในราชกิจจานุเบกษา เล่ม 114 ตอนที่ 27 ง วันที่ 3 เมษายน 2540

ชื่อผู้ตรวจวัด/บันทึก	: นายศิริพัชร จงผดุงเกียรติ	ชื่อผู้ตรวจสอบ/ควบคุม	: นายศิลา บรรจงใจรักษ์
ชื่อบริษัทผู้ตรวจวัดและวิเคราะห์ตัวอย่าง	: บริษัท ยูไนเต็ด แอนนาลิสต์ แอนด์ เอ็นจิเนียริง คอนซัลแตนท์ จำกัด	ชื่อผู้วิเคราะห์	: นายศิลา บรรจงใจรักษ์
เบอร์โทรศัพท์	: 0 2763 2828		

ตารางที่ 4-2 ผลการติดตามตรวจสอบระดับเสียงโดยทั่วไป บริเวณบ้านอ่าวอุดม ระหว่างเดือนมกราคม-มิถุนายน พ.ศ. 2567

การเปลี่ยนแปลงรายละเอียดโครงการในรายงานการวิเคราะห์ผลกระทบสิ่งแวดล้อม โครงการโรงกลั่นน้ำมันไทยออยล์ ส่วนที่ 1 (ครั้งที่ 6) ของบริษัท ไทยออยล์ จำกัด (มหาชน)

จัดทำรายงานโดย : บริษัท ยูไนเต็ด แอนาไลสต์ แอนด์ เอ็นจิเนียริง คอนซัลแตนท์ จำกัด

ช่วงเวลาตรวจวัด : ระหว่างวันที่ 24-31 พฤษภาคม พ.ศ. 2567

ตำแหน่งพิกัดของสถานีตรวจวัด : บ้านอ่าวอุดม ตำแหน่งพิกัด UTM ของสถานี : 47P 0705809E 1451419N

เวลา	ค่าระดับเสียงเฉลี่ย (Equivalent Sound Pressure Level dB(A))																					มาตรฐาน <sup>1/</sup>
	24-25 พ.ค. 67			25-26 พ.ค. 67			26-27 พ.ค. 67			27-28 พ.ค. 67			28-29 พ.ค. 67			29-30 พ.ค. 67			30-31 พ.ค. 67			
	L <sub>Aeq</sub> 1 hour	L <sub>A90</sub>	L <sub>Amax</sub>	L <sub>Aeq</sub> 1 hour	L <sub>A90</sub>	L <sub>Amax</sub>	L <sub>Aeq</sub> 1 hour	L <sub>A90</sub>	L <sub>Amax</sub>	L <sub>Aeq</sub> 1 hour	L <sub>A90</sub>	L <sub>Amax</sub>	L <sub>Aeq</sub> 1 hour	L <sub>A90</sub>	L <sub>Amax</sub>	L <sub>Aeq</sub> 1 hour	L <sub>A90</sub>	L <sub>Amax</sub>	L <sub>Aeq</sub> 1 hour	L <sub>A90</sub>	L <sub>Amax</sub>	
07.00-08.00 น.	54.5	47.5	74.9	50.8	48.0	61.5	52.1	47.6	63.5	50.8	47.8	65.5	50.0	47.9	64.2	50.7	47.2	66.4	49.0	44.1	73.0	-
08.00-09.00 น.	59.2	51.0	67.4	50.2	46.8	71.1	50.8	47.5	67.5	50.1	47.6	63.1	50.8	47.9	63.5	50.2	46.7	66.1	55.3	51.1	70.0	-
09.00-10.00 น.	53.4	48.8	72.6	49.8	47.3	61.5	50.9	47.0	65.8	50.4	48.0	64.9	51.2	48.5	67.8	50.6	47.3	65.3	58.7	52.1	69.3	-
10.00-11.00 น.	53.2	49.4	71.6	51.9	48.7	61.8	50.4	47.4	64.0	50.7	48.9	65.8	50.9	48.6	66.7	50.8	47.7	66.4	57.9	54.0	75.9	-
11.00-12.00 น.	51.3	49.1	64.7	55.4	49.7	69.8	50.2	47.3	63.9	52.2	49.0	70.3	51.1	48.5	67.2	50.4	46.9	66.6	54.4	50.9	68.8	-
12.00-13.00 น.	50.8	48.1	64.6	51.2	46.9	64.9	49.9	46.7	62.2	54.3	49.3	72.7	50.4	47.7	64.6	50.6	47.8	65.0	52.9	48.5	72.3	-
13.00-14.00 น.	49.7	47.3	65.0	50.2	46.8	60.0	50.4	47.2	61.6	50.3	47.9	69.5	51.1	49.1	65.3	50.6	47.9	68.2	47.3	43.7	69.1	-
14.00-15.00 น.	52.0	48.3	66.4	50.1	45.9	59.1	50.8	47.7	65.4	52.3	48.1	69.8	52.8	48.3	61.7	50.0	46.5	64.5	44.9	43.2	56.8	-
15.00-16.00 น.	50.3	46.9	68.5	51.4	50.1	60.6	50.6	48.2	64.5	53.4	48.9	68.9	54.2	50.6	64.1	50.3	48.4	57.3	44.4	43.0	54.4	-
16.00-17.00 น.	50.5	46.4	66.8	51.2	49.6	68.0	51.2	47.8	69.2	51.4	48.2	67.8	52.2	47.9	72.6	50.1	48.3	59.5	44.2	43.2	53.4	-
17.00-18.00 น.	51.1	48.0	65.9	50.5	48.4	67.6	53.8	47.9	72.2	50.4	47.7	62.4	50.8	47.0	67.4	50.1	48.1	63.6	44.0	42.9	53.2	-
18.00-19.00 น.	50.7	47.6	64.2	50.9	48.6	63.9	50.8	48.3	64.6	49.6	48.1	62.3	50.7	47.8	64.7	49.5	46.3	70.1	45.3	43.7	55.7	-
19.00-20.00 น.	50.1	47.8	59.2	50.8	48.6	63.3	51.0	48.3	63.1	50.1	46.6	64.5	50.6	47.4	60.9	50.3	44.8	68.3	45.1	43.8	65.7	-
20.00-21.00 น.	51.1	47.5	65.7	50.7	48.4	65.2	50.2	47.9	70.6	50.4	47.1	65.1	50.2	46.5	65.5	49.5	45.7	67.6	49.1	44.1	62.5	-
21.00-22.00 น.	50.7	47.6	63.1	50.5	47.8	63.4	51.1	49.2	67.5	49.9	48.0	60.9	50.8	47.5	62.8	47.8	46.7	56.7	45.0	44.2	51.7	-
22.00-23.00 น.	48.5	47.4	61.4	47.4	46.3	57.2	48.5	47.3	60.7	47.3	45.7	60.4	48.4	46.2	59.6	47.4	46.0	57.3	45.7	44.2	49.2	-
23.00-00.00 น.	48.3	46.8	61.8	47.3	46.3	55.6	48.4	47.4	58.2	46.6	45.7	54.3	48.2	46.3	64.4	46.5	45.2	55.6	45.3	44.0	56.8	-
00.00-01.00 น.	48.4	46.6	57.5	47.3	46.4	52.5	48.3	47.7	57.3	46.9	45.7	55.3	47.7	45.7	62.5	47.1	44.6	56.1	45.0	44.1	49.5	-
01.00-02.00 น.	48.2	46.8	61.2	47.3	46.5	59.8	48.5	47.9	53.5	47.4	45.5	60.1	48.0	46.8	59.6	45.9	44.6	54.5	46.8	44.7	61.0	-
02.00-03.00 น.	47.5	46.3	60.6	47.0	46.2	57.5	48.2	47.4	53.7	46.9	45.6	55.1	47.4	45.9	56.3	46.0	44.7	57.3	47.2	44.6	59.3	-
03.00-04.00 น.	47.1	45.8	60.8	46.8	46.2	51.3	48.5	47.7	53.1	46.6	45.8	53.5	48.0	46.5	57.3	46.1	44.7	54.9	47.0	44.8	57.4	-
04.00-05.00 น.	47.7	46.0	60.8	46.9	46.3	54.3	48.3	47.5	57.9	47.2	46.0	59.4	48.0	46.4	59.8	46.6	44.2	56.8	48.0	46.9	54.7	-
05.00-06.00 น.	47.3	46.1	59.5	46.9	46.2	51.9	47.7	47.0	52.3	46.5	45.6	55.3	46.7	44.9	60.9	45.8	43.8	63.7	47.2	46.2	53.6	-
06.00-07.00 น.	47.5	46.2	57.2	46.6	45.8	51.9	47.8	46.9	58.5	47.5	46.2	57.9	46.7	45.6	54.1	46.2	43.9	57.2	46.8	45.6	56.6	-
L <sub>Aeq</sub> 24 hours	51.5			50.1			50.2			50.1			50.3			49.1			51.0			≤70
ค่าสูงสุดของ L <sub>Amax</sub>	74.9			71.1			72.2			72.7			72.6			70.1			75.9			≤115
L <sub>Adn</sub>	55.4			54.4			55.2			54.4			54.9			53.6			54.5			-
L <sub>A90</sub>	45.8-51.0			45.8-50.1			46.7-49.2			45.5-49.3			44.9-50.6			43.8-48.4			42.9-54.0			-

หมายเหตุ: <sup>1/</sup> ประกาศคณะกรรมการสิ่งแวดล้อมแห่งชาติ ฉบับที่ 15 (พ.ศ. 2540) เรื่อง กำหนดมาตรฐานระดับเสียงโดยทั่วไป ประกาศในราชกิจจานุเบกษา เล่ม 114 ตอนที่ 27 ง วันที่ 3 เมษายน 2540

ชื่อผู้ตรวจวัด/บันทึก	: นายศิริพัชร จงผดุงเกียรติ	ชื่อผู้ตรวจสอบ/ควบคุม	: นายศิลา บรรจงใจรักษ์
ชื่อบริษัทผู้ตรวจวัดและวิเคราะห์ตัวอย่าง	: บริษัท ยูไนเต็ด แอนาไลสต์ แอนด์ เอ็นจิเนียริง คอนซัลแตนท์ จำกัด	ชื่อผู้วิเคราะห์	: นายศิลา บรรจงใจรักษ์
เบอร์โทรศัพท์	: 0 2763 2828		

ตารางที่ 4-3 ผลการติดตามตรวจสอบระดับเสียงโดยทั่วไป บริเวณชุมชนบ้านทุ่ง ระหว่างเดือนมกราคม-มิถุนายน พ.ศ. 2567

การเปลี่ยนแปลงรายละเอียดโครงการในรายงานการวิเคราะห์ผลกระทบสิ่งแวดล้อม โครงการโรงกลั่นน้ำมันไทยออยล์ ส่วนที่ 1 (ครั้งที่ 6) ของบริษัท ไทยออยล์ จำกัด (มหาชน)

จัดทำรายงานโดย : บริษัท ยูไนเต็ด แอนนาลิสต์ แอนด์ เอ็นจิเนียริง คอนซัลแตนท์ จำกัด

ช่วงเวลาตรวจวัด : ระหว่างวันที่ 24-31 พฤษภาคม พ.ศ. 2567

ตำแหน่งพิกัดของสถานีตรวจวัด : ชุมชนบ้านทุ่ง

ตำแหน่งพิกัด UTM ของสถานี : 47P 0706773E 1449832N

เวลา	ค่าระดับเสียงเฉลี่ย (Equivalent Sound Pressure Level dB(A))																					มาตรฐาน <sup>1/</sup>	
	24-25 พ.ค. 67			25-26 พ.ค. 67			26-27 พ.ค. 67			27-28 พ.ค. 67			28-29 พ.ค. 67			29-30 พ.ค. 67			30-31 พ.ค. 67				
	L <sub>Aeq</sub> 1 hour	L <sub>A90</sub>	L <sub>Amax</sub>	L <sub>Aeq</sub> 1 hour	L <sub>A90</sub>	L <sub>Amax</sub>	L <sub>Aeq</sub> 1 hour	L <sub>A90</sub>	L <sub>Amax</sub>	L <sub>Aeq</sub> 1 hour	L <sub>A90</sub>	L <sub>Amax</sub>	L <sub>Aeq</sub> 1 hour	L <sub>A90</sub>	L <sub>Amax</sub>	L <sub>Aeq</sub> 1 hour	L <sub>A90</sub>	L <sub>Amax</sub>	L <sub>Aeq</sub> 1 hour	L <sub>A90</sub>	L <sub>Amax</sub>		
07.00-08.00 น.	53.6	48.0	75.0	56.0	47.0	76.0	52.4	49.1	69.7	52.5	49.3	70.7	52.7	50.6	68.3	50.2	49.3	64.5	53.0	50.8	66.3	-	
08.00-09.00 น.	50.6	47.7	68.6	50.4	47.6	62.0	52.1	48.7	66.7	51.0	48.9	63.0	51.8	50.3	62.9	49.8	49.2	53.2	52.4	50.6	66.5	-	
09.00-10.00 น.	51.1	47.4	69.4	51.1	47.8	66.6	51.4	49.9	64.7	52.1	48.3	76.2	51.5	49.2	66.4	49.6	49.0	52.2	53.3	51.1	64.0	-	
10.00-11.00 น.	50.9	48.1	64.8	53.3	47.3	72.7	52.3	49.9	70.8	54.5	47.8	71.3	50.6	48.7	65.6	49.7	48.8	61.9	54.1	50.3	70.6	-	
11.00-12.00 น.	50.8	48.8	63.6	50.9	47.1	69.0	51.6	50.3	60.4	52.1	47.8	68.3	51.5	49.3	69.4	50.1	49.0	62.0	53.2	50.9	64.5	-	
12.00-13.00 น.	53.4	50.4	66.5	51.5	48.2	64.5	51.8	50.3	65.8	50.9	48.6	63.8	51.2	49.4	65.1	49.8	49.1	59.6	52.6	50.6	71.9	-	
13.00-14.00 น.	52.9	50.1	69.7	51.6	50.1	57.1	52.2	50.6	62.2	55.1	50.0	70.6	52.0	49.8	63.9	51.1	48.8	67.0	53.4	51.2	69.8	-	
14.00-15.00 น.	52.8	50.1	68.7	53.1	50.2	65.5	53.1	51.6	70.9	54.9	50.3	65.5	51.0	49.0	62.2	49.8	48.6	62.3	52.3	50.6	65.5	-	
15.00-16.00 น.	52.5	50.1	66.8	57.2	51.1	66.5	54.4	51.9	72.2	53.6	50.0	67.6	50.7	48.8	64.7	54.1	48.9	70.2	52.0	50.5	63.1	-	
16.00-17.00 น.	51.8	49.4	65.4	55.5	48.3	69.9	53.8	52.0	64.9	53.4	50.1	70.7	52.0	48.7	72.1	52.8	48.8	66.3	51.4	49.9	66.5	-	
17.00-18.00 น.	52.4	49.1	67.6	55.1	45.4	68.5	54.7	51.8	64.3	52.5	49.6	67.9	51.0	48.8	65.1	55.3	48.9	71.4	50.9	49.7	59.7	-	
18.00-19.00 น.	51.6	49.8	64.3	55.8	45.6	70.4	57.4	51.7	71.9	51.4	49.2	69.3	51.8	49.4	67.0	51.4	49.1	64.9	52.6	50.7	67.1	-	
19.00-20.00 น.	49.9	48.6	60.9	56.2	46.9	70.9	59.6	54.6	74.6	50.7	48.9	65.8	50.6	49.0	65.5	55.3	49.4	70.5	51.7	50.0	63.5	-	
20.00-21.00 น.	49.8	48.3	61.3	55.0	46.9	69.2	54.2	53.6	62.5	50.9	49.5	60.8	56.1	49.2	71.0	51.2	49.2	67.6	52.7	50.5	67.7	-	
21.00-22.00 น.	51.2	48.0	68.9	53.0	47.4	68.6	51.3	50.6	59.7	51.9	49.5	68.0	50.3	48.9	68.9	52.1	49.4	71.0	52.4	50.6	64.9	-	
22.00-23.00 น.	48.5	47.0	60.2	47.7	46.1	59.1	45.3	44.7	49.2	46.6	45.5	61.1	46.7	45.8	52.0	47.0	46.2	53.9	48.0	47.1	58.6	-	
23.00-00.00 น.	48.2	46.9	59.8	47.1	45.6	63.2	45.9	44.7	55.4	46.2	45.1	51.2	47.2	46.4	53.2	46.9	46.1	58.1	48.6	47.8	55.2	-	
00.00-01.00 น.	48.8	47.9	56.7	47.6	46.6	56.2	45.8	45.0	58.2	46.6	45.5	60.1	46.7	45.9	49.6	47.6	46.8	51.1	48.6	48.0	53.2	-	
01.00-02.00 น.	48.2	47.2	55.5	47.7	46.7	54.9	46.6	45.8	64.6	46.5	45.4	53.7	47.1	46.3	52.2	47.5	46.6	50.8	48.5	47.6	55.4	-	
02.00-03.00 น.	48.1	46.6	57.2	47.6	46.1	55.8	46.1	45.3	52.6	46.4	45.5	49.4	47.6	46.8	56.8	48.6	47.4	62.8	48.6	47.8	55.9	-	
03.00-04.00 น.	48.1	46.3	58.4	47.3	46.1	61.7	46.7	45.4	59.6	46.5	45.8	51.0	47.2	46.5	49.2	48.6	47.6	58.3	48.6	48.0	53.2	-	
04.00-05.00 น.	48.6	46.6	58.8	46.5	45.5	59.4	46.4	45.4	52.4	46.1	45.2	54.3	47.6	46.9	51.4	48.8	47.7	56.7	47.7	47.1	53.3	-	
05.00-06.00 น.	47.7	46.1	55.7	46.7	45.7	57.5	45.6	44.9	52.0	46.4	45.3	59.9	47.4	46.5	61.2	48.5	47.6	57.3	47.4	47.1	54.0	-	
06.00-07.00 น.	50.0	48.1	73.4	53.0	50.2	65.4	51.3	49.6	68.6	51.8	50.8	65.8	54.9	45.2	71.6	52.1	50.2	63.1	53.0	48.2	67.8	-	
L <sub>Aeq</sub> 24 hours	50.9			52.8			52.7			51.4			51.1			51.0			51.6			≤70	
ค่าสูงสุดของ L <sub>Amax</sub>	75.0			76.0			74.6			76.2			72.1			71.4			71.9			≤115	
L <sub>Adn</sub>	55.6			56.3			55.5			55.1			56.0			55.8			56.2			-	
L <sub>A90</sub>	46.1-50.4			45.4-51.1			44.7-54.6			45.1-50.8			45.2-50.6			46.1-50.2			47.1-51.2			-	

หมายเหตุ: <sup>1/</sup> ประกาศคณะกรรมการสิ่งแวดล้อมแห่งชาติ ฉบับที่ 15 (พ.ศ. 2540) เรื่อง กำหนดมาตรฐานระดับเสียงโดยทั่วไป ประกาศในราชกิจจานุเบกษา เล่ม 114 ตอนที่ 27 ง วันที่ 3 เมษายน 2540

ชื่อผู้ตรวจวัด/บันทึก	: นายศิริพัชร จงผดุงเกียรติ	ชื่อผู้ตรวจสอบ/ควบคุม	: นายศิลา บรรจงใจรักษ์
ชื่อบริษัทผู้ตรวจวัดและวิเคราะห์ตัวอย่าง	: บริษัท ยูไนเต็ด แอนนาลิสต์ แอนด์ เอ็นจิเนียริง คอนซัลแตนท์ จำกัด	ชื่อผู้วิเคราะห์	: นายศิลา บรรจงใจรักษ์
เบอร์โทรศัพท์	: 0 2763 2828		

ตารางที่ 4-4 ผลการติดตามตรวจสอบระดับเสียงโดยทั่วไป บริเวณอ่าวอุดมแมนชั่น ระหว่างเดือนมกราคม-มิถุนายน พ.ศ. 2567

การเปลี่ยนแปลงรายละเอียดโครงการในรายงานการวิเคราะห์ผลกระทบสิ่งแวดล้อม โครงการโรงกลั่นน้ำมันไทยออยล์ ส่วนที่ 1 (ครั้งที่ 6) ของบริษัท ไทยออยล์ จำกัด (มหาชน)

จัดทำรายงานโดย : บริษัท ยูไนเต็ด แอนนาลิสต์ แอนด์ เอ็นจิเนียริง คอนซัลแตนท์ จำกัด

ช่วงเวลาตรวจวัด : ระหว่างวันที่ 24-31 พฤษภาคม พ.ศ. 2567

ตำแหน่งพิกัดของสถานีตรวจวัด : อ่าวอุดมแมนชั่น ตำแหน่งพิกัด UTM ของสถานี : 47P 0706637E 1451251N

เวลา	ค่าระดับเสียงเฉลี่ย (Equivalent Sound Pressure Level (dB(A)))																					มาตรฐาน <sup>1/</sup>	
	24-25 พ.ค. 67			25-26 พ.ค. 67			26-27 พ.ค. 67			27-28 พ.ค. 67			28-29 พ.ค. 67			29-30 พ.ค. 67			30-31 พ.ค. 67				
	L <sub>Aeq</sub> 1 hour	L <sub>A90</sub>	L <sub>Amax</sub>	L <sub>Aeq</sub> 1 hour	L <sub>A90</sub>	L <sub>Amax</sub>	L <sub>Aeq</sub> 1 hour	L <sub>A90</sub>	L <sub>Amax</sub>	L <sub>Aeq</sub> 1 hour	L <sub>A90</sub>	L <sub>Amax</sub>	L <sub>Aeq</sub> 1 hour	L <sub>A90</sub>	L <sub>Amax</sub>	L <sub>Aeq</sub> 1 hour	L <sub>A90</sub>	L <sub>Amax</sub>	L <sub>Aeq</sub> 1 hour	L <sub>A90</sub>	L <sub>Amax</sub>		
07.00-08.00 น.	50.2	45.8	70.3	50.1	46.8	65.8	49.7	47.2	57.9	53.2	46.9	73.1	50.2	47.8	68.0	51.6	46.8	70.9	50.0	44.8	67.0	-	
08.00-09.00 น.	54.0	48.7	69.0	49.9	46.5	76.7	51.1	46.6	73.8	50.1	47.9	62.3	48.6	46.6	60.4	51.8	46.3	68.8	52.2	47.4	71.1	-	
09.00-10.00 น.	54.7	48.7	80.9	51.2	46.4	78.3	50.4	47.6	63.7	50.3	47.6	61.7	54.6	48.0	75.6	53.2	46.4	70.1	52.6	47.7	72.0	-	
10.00-11.00 น.	52.7	46.0	71.4	52.7	46.8	70.2	49.9	47.1	65.5	51.5	47.2	67.5	55.3	46.5	78.4	54.9	48.5	74.5	52.5	49.4	64.6	-	
11.00-12.00 น.	51.1	46.1	67.6	53.2	46.9	69.8	56.2	48.2	65.2	53.3	47.6	68.9	52.0	45.7	66.8	53.5	47.6	72.6	52.9	49.0	65.7	-	
12.00-13.00 น.	50.4	46.5	71.5	52.0	46.0	71.2	61.0	58.7	68.6	52.3	46.7	74.6	50.8	46.1	68.3	53.3	46.7	81.6	53.2	48.6	65.3	-	
13.00-14.00 น.	55.5	48.3	72.9	51.7	47.3	70.9	50.0	47.8	60.9	51.4	46.4	67.9	51.2	46.0	66.7	53.4	47.1	75.6	52.5	45.0	64.7	-	
14.00-15.00 น.	51.8	47.3	70.9	49.9	45.8	65.9	49.2	47.4	61.9	50.3	45.8	64.0	50.9	45.8	64.1	53.8	46.2	78.1	51.7	47.0	62.9	-	
15.00-16.00 น.	52.3	46.8	69.5	55.7	50.9	75.4	49.9	46.3	65.5	51.4	45.9	66.8	50.9	46.6	68.1	53.6	45.5	81.5	52.9	49.4	74.0	-	
16.00-17.00 น.	58.5	47.3	79.0	53.2	50.8	71.2	59.1	53.1	73.0	50.5	45.8	64.7	50.2	47.2	63.5	52.0	46.8	73.3	51.9	46.6	75.6	-	
17.00-18.00 น.	51.2	46.5	70.5	53.2	50.8	68.8	60.9	58.1	68.2	51.6	46.3	64.4	50.4	46.8	64.9	51.9	45.6	72.8	50.7	47.5	73.5	-	
18.00-19.00 น.	51.0	46.7	67.7	54.4	51.0	74.2	53.3	49.9	60.1	51.1	46.4	67.4	51.1	46.2	67.0	56.1	45.1	85.8	55.6	47.7	76.5	-	
19.00-20.00 น.	51.4	49.1	66.4	54.5	50.6	72.4	67.5	61.4	74.2	50.6	45.5	67.3	53.7	48.4	69.3	58.2	50.0	64.1	50.5	47.8	66.2	-	
20.00-21.00 น.	55.1	49.5	71.3	53.3	46.8	71.4	51.2	50.0	58.9	51.9	47.8	67.0	54.5	49.0	66.9	50.9	44.8	62.6	50.8	47.3	64.3	-	
21.00-22.00 น.	57.0	46.6	76.1	54.5	48.9	73.3	49.0	46.9	60.9	51.2	48.0	68.8	59.3	53.4	74.8	51.4	45.5	66.3	51.5	47.1	66.2	-	
22.00-23.00 น.	46.4	45.1	55.7	45.3	44.4	53.1	46.0	45.2	53.0	45.4	44.4	55.6	45.8	44.7	55.1	45.7	44.3	54.8	46.0	44.8	55.2	-	
23.00-00.00 น.	46.6	45.4	56.6	44.7	43.9	58.3	45.5	44.6	53.9	44.9	43.8	55.1	45.8	44.6	56.0	45.2	44.2	59.3	45.4	44.2	55.7	-	
00.00-01.00 น.	45.8	44.8	53.1	44.8	44.0	53.7	45.9	44.8	51.6	45.3	44.2	55.5	46.2	45.1	54.2	46.0	44.8	53.8	45.4	44.0	57.4	-	
01.00-02.00 น.	46.2	44.5	57.8	45.4	44.1	58.6	46.0	45.0	54.3	46.3	44.9	56.5	45.3	44.3	49.2	46.0	44.9	56.1	44.8	43.8	52.2	-	
02.00-03.00 น.	46.6	45.6	54.7	46.0	44.6	57.0	45.8	44.5	57.1	46.3	44.3	60.8	46.3	45.1	61.2	45.9	44.6	57.0	45.3	43.7	56.6	-	
03.00-04.00 น.	46.4	45.1	54.7	45.4	44.1	60.0	45.8	44.5	55.0	46.4	44.2	55.7	46.5	45.0	61.9	46.3	45.1	56.2	45.0	44.1	52.2	-	
04.00-05.00 น.	46.0	44.7	53.8	45.9	44.7	62.0	46.0	44.8	55.0	45.4	43.9	55.3	46.3	44.6	61.7	46.2	45.0	56.6	45.2	44.2	50.5	-	
05.00-06.00 น.	45.6	44.4	54.0	46.0	44.9	55.6	46.0	45.2	53.9	45.8	44.5	55.3	46.4	44.8	66.7	45.3	44.4	52.5	45.6	44.4	55.3	-	
06.00-07.00 น.	54.1	47.8	69.6	52.5	49.6	71.2	52.9	47.1	73.2	49.6	48.2	58.4	51.4	46.8	71.0	50.9	44.7	75.4	50.8	48.4	67.5	-	
L <sub>Aeq</sub> 24 hours	52.5			51.6			56.6			50.2			51.8			52.2			50.9			≤70	
ค่าสูงสุดของ L <sub>Amax</sub>	80.9			78.3			74.2			74.6			78.4			85.8			76.5			≤115	
L <sub>Adn</sub>	56.0			55.0			58.1			54.0			55.1			55.2			54.3			-	
L <sub>A90</sub>	44.4-49.5			43.9-51.0			44.5-61.4			43.8-48.2			44.3-53.4			44.2-50.0			43.7-49.4			-	

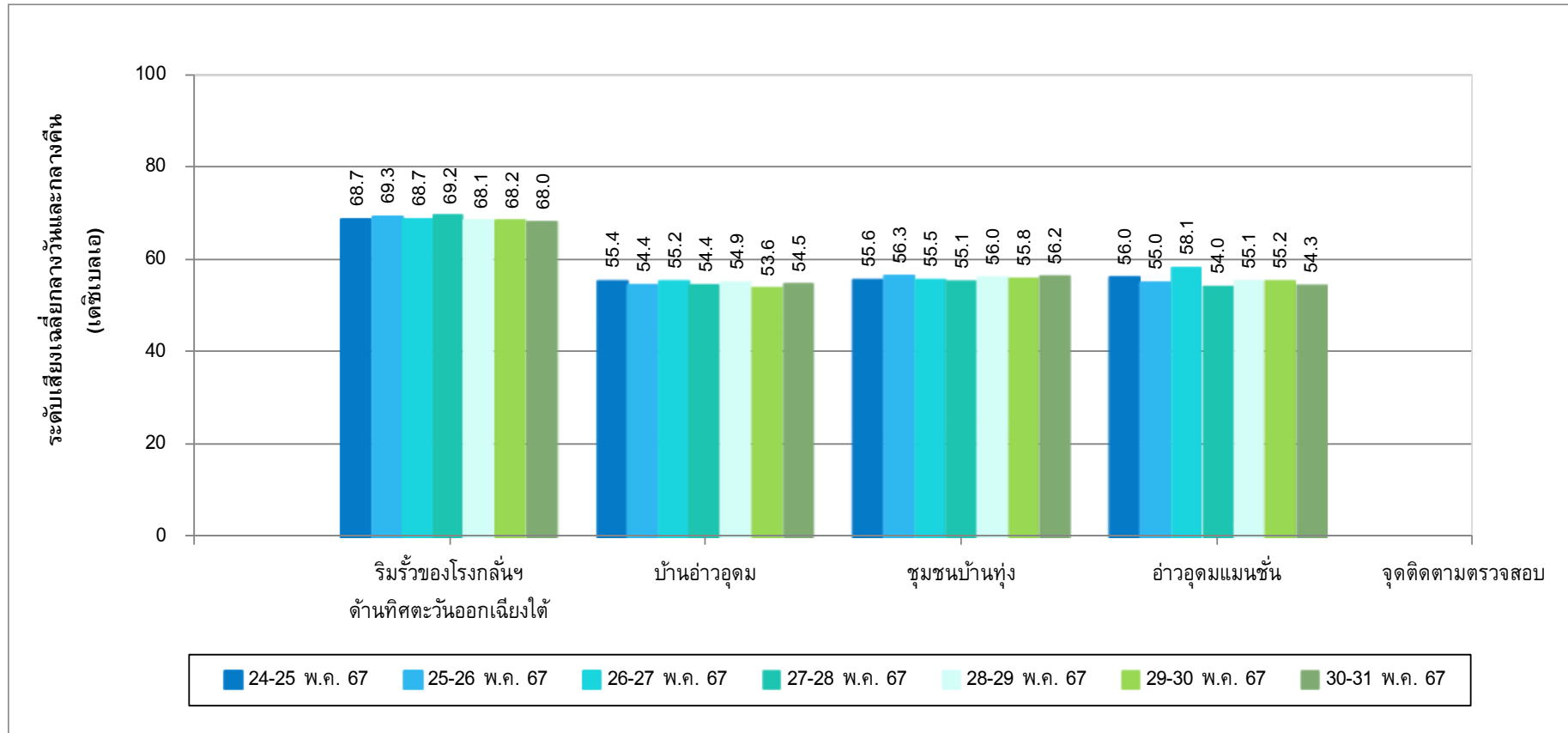
หมายเหตุ: <sup>1/</sup> ประกาศคณะกรรมการสิ่งแวดล้อมแห่งชาติ ฉบับที่ 15 (พ.ศ. 2540) เรื่อง กำหนดมาตรฐานระดับเสียงโดยทั่วไป ประกาศในราชกิจจานุเบกษา เล่ม 114 ตอนที่ 27 ง วันที่ 3 เมษายน 2540

ชื่อผู้ตรวจวัด/บันทึก	: นายศิริพัชร จงผดุงเกียรติ	ชื่อผู้ตรวจสอบ/ควบคุม	: นายศิลา บรรจงใจรักษ์
ชื่อบริษัทผู้ตรวจวัดและวิเคราะห์ตัวอย่าง	: บริษัท ยูไนเต็ด แอนนาลิสต์ แอนด์ เอ็นจิเนียริง คอนซัลแตนท์ จำกัด	ชื่อผู้วิเคราะห์	: นายศิลา บรรจงใจรักษ์
เบอร์โทรศัพท์	: 0 2763 2828		

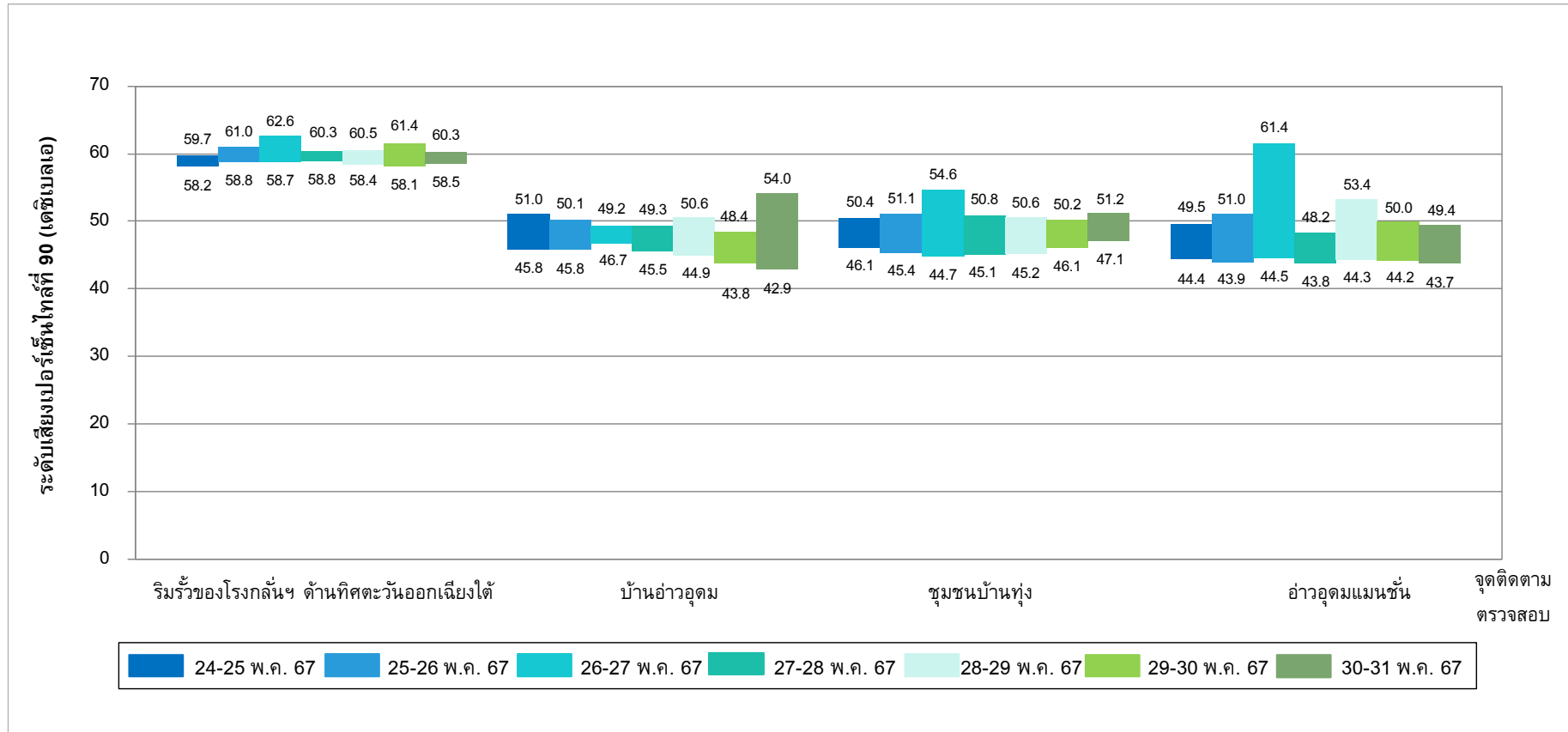


รูปที่ 4-1 ผลการติดตามตรวจสอบระดับเสียงเฉลี่ย 24 ชั่วโมง  
ระหว่างวันที่ 24-31 พฤษภาคม พ.ศ. 2567

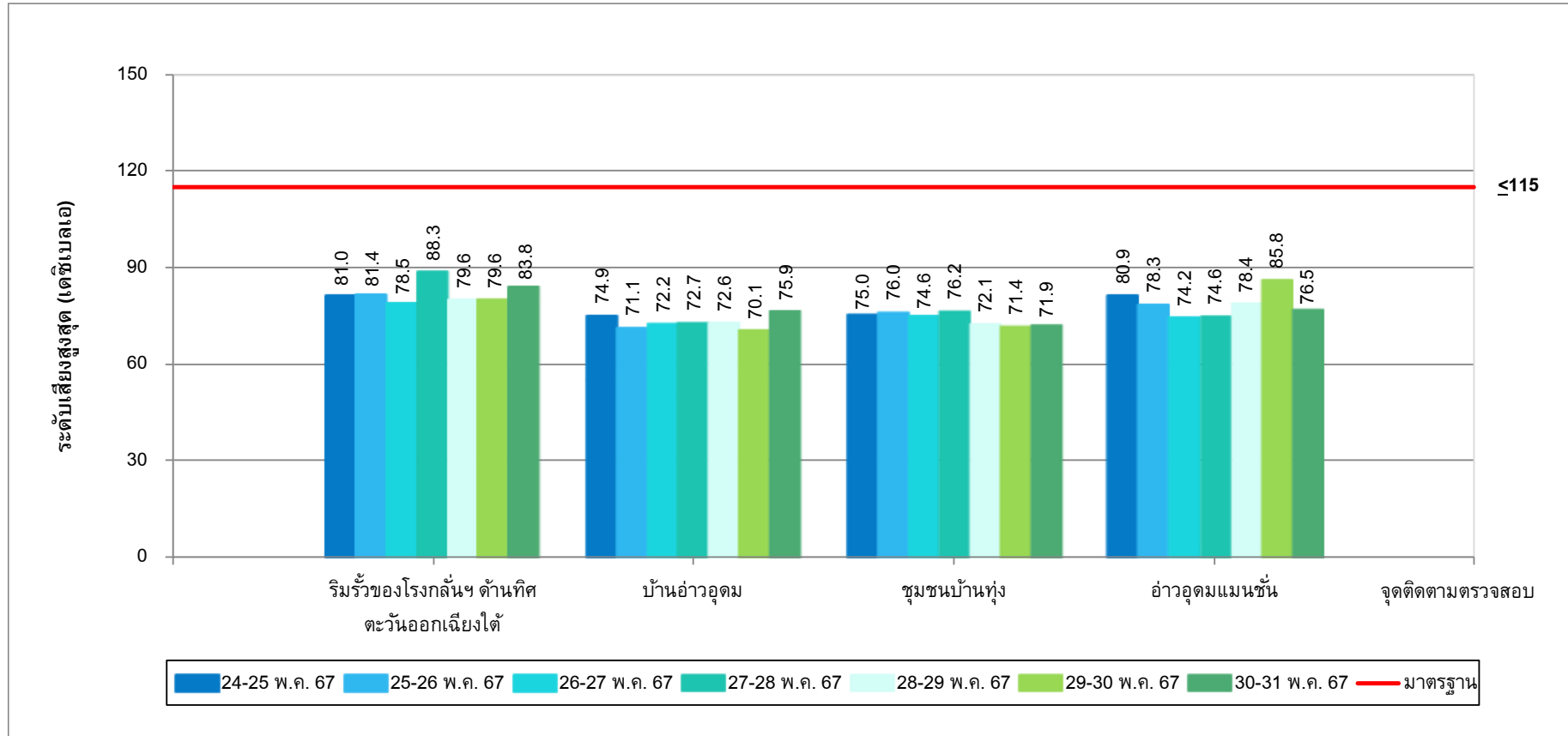




รูปที่ 4-2 ผลการติดตามตรวจสอบระดับเสียงเฉลี่ยกลางวันและกลางคืน  
ระหว่างวันที่ 24-31 พฤษภาคม พ.ศ. 2567



รูปที่ 4-3 ผลการติดตามตรวจสอบระดับเสียงเปอร์เซ็นต์ที่ 90  
ระหว่างวันที่ 24-31 พฤษภาคม พ.ศ. 2567



รูปที่ 4-4 ผลการติดตามตรวจสอบระดับเสียงสูงสุด  
ระหว่างวันที่ 24-31 พฤษภาคม พ.ศ. 2567

#### 4.2.2 ผลการติดตามตรวจสอบระดับเสียงรบกวน

การติดตามตรวจสอบระดับเสียงรบกวน โครงการโรงกลั่นน้ำมันไทยออยล์ ส่วนที่ 1 (ครั้งที่ 6) ของบริษัท ไทยออยล์ จำกัด (มหาชน) จำนวน 4 จุด ได้แก่ บริเวณริมรั้วของโรงกลั่นฯ ด้านทิศตะวันออกเฉียงใต้ บ้านอ่าวอุดม ชุมชนบ้านทุ่ง และอ่าวอุดมแมนชั่น ดำเนินการระหว่างระหว่างวันที่ 24-31 พฤษภาคม พ.ศ. 2567 พบว่า ทุกจุด ติดตามตรวจสอบมีค่าอยู่ในมาตรฐานตามประกาศกระทรวงอุตสาหกรรม เรื่อง กำหนดค่าระดับเสียงการรบกวนและระดับเสียงที่เกิดจากการประกอบกิจการโรงงาน พ.ศ. 2548 ประกาศในราชกิจจานุเบกษา เล่ม 123 ตอนพิเศษ 11 ง วันที่ 25 มกราคม พ.ศ. 2549 โดยสรุปผลการติดตามตรวจสอบได้ตั้งตารางที่ 4-5 ถึงตารางที่ 4-8

#### 4.2.3 ผลการติดตามตรวจสอบด้านการคมนาคม

จากข้อมูลการบันทึกการเกิดอุบัติเหตุจากการคมนาคมขนส่ง โดยเจ้าหน้าที่ของโครงการฯ ระหว่างเดือน มกราคม-มิถุนายน พ.ศ. 2567 ไม่พบอุบัติเหตุจากการคมนาคม (รายละเอียดดังภาคผนวก จ16)

#### 4.2.4 ผลการติดตามตรวจสอบด้านการจัดการกากของเสีย

ผลการติดตามตรวจสอบด้านการจัดการกากของเสีย ระหว่างเดือนมกราคม-มิถุนายน พ.ศ. 2567 บริษัทฯ ได้สรุปสัดส่วนปริมาณกากของเสียที่นำไป Recycle คิดเป็นร้อยละ 100 ของปริมาณกากของเสียทั้งหมด (วิธีกำจัด 011) คัดแยกประเภทเพื่อจำหน่ายให้กับหน่วยงานที่ได้รับอนุญาตจากหน่วยงานราชการ โดยดำเนินการ จัดการเศษวัสดุจากการก่อสร้าง ให้นำไปใช้ประโยชน์ได้มากที่สุด ส่วนที่ไม่สามารถใช้ประโยชน์ได้ให้ส่งหน่วยงานรับ กำจัดกากของเสียที่ได้รับอนุญาตจากหน่วยงานราชการนำไปกำจัด (รายละเอียดดังภาคผนวก จ28)

#### 4.2.5 ผลการติดตามตรวจสอบด้านอาชีวอนามัยและความปลอดภัย

ผลการติดตามตรวจสอบด้านอาชีวอนามัยและความปลอดภัย บริเวณพื้นที่โรงกลั่นน้ำมันไทยออยล์ ส่วนที่ 1 (ครั้งที่ 6) บริษัท ไทยออยล์ จำกัด (มหาชน) ระหว่างเดือนมกราคม-มิถุนายน พ.ศ. 2567 มีจำนวนคนงานที่ เข้ามาปฏิบัติงานในโครงการ (Manpower) โดยเฉลี่ย 17,000 คน/วัน และมีชั่วโมงในการทำงานช่วงมกราคม- มิถุนายน 2567 (Man hour) 31,620,000 ชั่วโมง โดยพนักงานและผู้รับเหมาของโครงการ ได้ปฏิบัติตามระเบียบ กฎข้อบังคับเกี่ยวกับความปลอดภัยในการทำงาน และมาตรการป้องกันอุบัติเหตุและแผนฉุกเฉินอย่างเคร่งครัด สำหรับข้อมูลการบันทึกรายงานการเกิดอุบัติเหตุ โครงการได้บันทึกข้อมูลเป็นประจำทุกเดือนตามรายละเอียดดัง ภาคผนวก จ16

#### 4.2.6 ผลการติดตามตรวจสอบด้านเศรษฐกิจและสังคม

ผลการติดตามตรวจสอบด้านเศรษฐกิจและสังคม บริเวณพื้นที่โรงกลั่นน้ำมันไทยออยล์ ส่วนที่ 1 (ครั้งที่ 6) บริษัท ไทยออยล์ จำกัด (มหาชน) ระหว่างเดือนมกราคม-มิถุนายน พ.ศ. 2567 บริษัทฯ ไม่ได้รับข้อร้องเรียน

ตารางที่ 4-5 ผลการติดตามตรวจสอบระดับเสียงรบกวน บริเวณริมรั้วของโรงกลั่นฯ ด้านทิศตะวันออกเฉียงใต้ ระหว่างเดือนมกราคม-มิถุนายน พ.ศ. 2567

การเปลี่ยนแปลงรายละเอียดโครงการในรายงานการวิเคราะห์ผลกระทบสิ่งแวดล้อม โครงการโรงกลั่นน้ำมันไทยออยล์ ส่วนที่ 1 (ครั้งที่ 6) ของบริษัท ไทยออยล์ จำกัด (มหาชน)

จัดทำรายงานโดย : บริษัท ยูโนเต็ด แอนนาลิสต์ แอนด์ เอ็นจิเนียริง คอนซัลแตนท์ จำกัด

ช่วงเวลาตรวจวัด : ระหว่างวันที่ 24-31 พฤษภาคม พ.ศ. 2567

ตำแหน่งพิกัดของสถานีตรวจวัด : ริมรั้วของโรงกลั่นฯ ด้านทิศตะวันออกเฉียงใต้

ตำแหน่งพิกัด UTM ของสถานี : 47P 0706399E 1449677N

วันที่ติดตามตรวจสอบ	เวลาที่ติดตามตรวจสอบ <sup>1)</sup>	ผลการติดตามตรวจสอบ				
		ริมรั้วของโรงกลั่นฯ ด้านทิศตะวันออกเฉียงใต้				
		ระดับเสียงขณะเกิดเสียง ของแหล่งกำเนิด (A)	ระดับเสียง ขณะไม่มีการรบกวน <sup>2)</sup> (B)	ระดับเสียงขณะมีการรบกวน <sup>4)</sup> (C)	ระดับเสียงพื้นฐาน (D)	ค่าระดับการรบกวน (C) - (D)
24 พ.ค. 67	08.00-09.00 น.	61.4	59.5	56.9	57.1	<0.8 <sup>5)</sup>
	09.00-10.00 น.	61.2	59.0	57.2	57.1	<0.8 <sup>5)</sup>
	10.00-11.00 น.	61.4	59.8	56.3	56.7	<0.8 <sup>5)</sup>
	11.00-12.00 น.	61.6	59.1	58.0	56.8	1.2
	12.00-13.00 น.	61.5	59.3	57.5	57.2	<0.8 <sup>5)</sup>
	13.00-14.00 น.	60.6	58.6	56.3	56.4	<0.8 <sup>5)</sup>
	14.00-15.00 น.	60.9	58.3	57.4	56.1	1.3
	15.00-16.00 น.	61.2	58.9	57.3	56.9	<0.8 <sup>5)</sup>
	16.00-17.00 น.	61.0	58.0	58.0	55.6	2.4
25 พ.ค. 67	08.00-09.00 น.	61.6	59.7	57.1	57.4	<0.8 <sup>5)</sup>
	09.00-10.00 น.	62.7	59.9	59.5	56.8	2.7
	10.00-11.00 น.	62.4	59.3	59.5	57.6	1.9
	11.00-12.00 น.	62.5	60.0	58.9	57.3	1.6
	12.00-13.00 น.	62.8	60.5	58.9	58.1	0.8
	13.00-14.00 น.	63.3	61.9	57.7	58.9	<0.8 <sup>5)</sup>
	14.00-15.00 น.	63.1	61.7	57.5	57.9	<0.8 <sup>5)</sup>
	15.00-16.00 น.	62.9	59.5	60.2	57.2	3.0
	16.00-17.00 น.	63.1	61.0	58.9	58.1	0.8
26 พ.ค. 67	08.00-09.00 น.	63.3	62.1	57.1	59.5	<0.8 <sup>5)</sup>
	09.00-10.00 น.	62.7	59.5	59.9	57.7	2.2
	10.00-11.00 น.	62.8	60.5	58.9	57.9	1.0
	11.00-12.00 น.	62.4	60.5	57.9	57.7	<0.8 <sup>5)</sup>
	12.00-13.00 น.	61.9	59.7	57.9	57.4	<0.8 <sup>5)</sup>
	13.00-14.00 น.	62.4	60.7	57.5	58.8	<0.8 <sup>5)</sup>
	14.00-15.00 น.	62.7	59.5	59.9	57.5	2.4
	15.00-16.00 น.	62.6	61.5	56.1	58.9	<0.8 <sup>5)</sup>
	16.00-17.00 น.	62.1	59.8	58.2	57.2	1.0
มาตรฐาน <sup>2)</sup>		-	-	-	-	≤10
หน่วย		เดซิเบลเอ				

ตารางที่ 4-5 (ต่อ) ผลการติดตามตรวจสอบระดับเสียงรบกวน บริเวณริมรั้วของโรงกลั่นฯ ด้านทิศตะวันออกเฉียงใต้ ระหว่างเดือนมกราคม-มิถุนายน พ.ศ. 2567

วันที่ติดตามตรวจสอบ	เวลาที่ติดตามตรวจสอบ <sup>1/</sup>	ผลการติดตามตรวจสอบ				
		ริมรั้วของโรงกลั่นฯ ด้านทิศตะวันออกเฉียงใต้				
		ระดับเสียงขณะเกิดเสียง ของแหล่งกำเนิด (A)	ระดับเสียง ขณะไม่มีการรบกวน <sup>2/</sup> (B)	ระดับเสียงขณะมีการรบกวน <sup>4/</sup> (C)	ระดับเสียงพื้นฐาน (D)	ค่าระดับการรบกวน (C) - (D)
27 พ.ค. 67	08.00-09.00 น.	63.1	60.8	59.2	57.6	1.6
	09.00-10.00 น.	64.0	62.2	59.3	57.0	2.3
	10.00-11.00 น.	62.2	58.7	59.6	57.1	2.5
	11.00-12.00 น.	61.7	59.6	57.5	57.7	<0.8 <sup>5/</sup>
	12.00-13.00 น.	62.0	61.0	55.1	58.4	<0.8 <sup>5/</sup>
	13.00-14.00 น.	61.8	60.5	55.9	58.3	<0.8 <sup>5/</sup>
	14.00-15.00 น.	62.1	59.6	58.5	57.5	1.0
	15.00-16.00 น.	61.9	59.8	57.7	57.7	<0.8 <sup>5/</sup>
	16.00-17.00 น.	61.5	59.9	56.4	57.9	<0.8 <sup>5/</sup>
28 พ.ค. 67	08.00-09.00 น.	62.3	60.5	57.6	57.8	<0.8 <sup>5/</sup>
	09.00-10.00 น.	62.8	60.8	58.5	57.5	1.0
	10.00-11.00 น.	61.4	60.2	55.2	57.0	<0.8 <sup>5/</sup>
	11.00-12.00 น.	62.5	60.1	58.8	57.6	1.2
	12.00-13.00 น.	62.7	61.3	57.1	57.8	<0.8 <sup>5/</sup>
	13.00-14.00 น.	61.7	59.7	57.4	57.8	<0.8 <sup>5/</sup>
	14.00-15.00 น.	61.9	58.6	59.2	56.1	3.1
	15.00-16.00 น.	62.1	59.9	58.1	57.4	<0.8 <sup>5/</sup>
	16.00-17.00 น.	61.5	61.0	51.9	57.8	<0.8 <sup>5/</sup>
29 พ.ค. 67	08.00-09.00 น.	61.1	59.4	56.2	57.8	<0.8 <sup>5/</sup>
	09.00-10.00 น.	61.7	59.8	57.2	56.9	<0.8 <sup>5/</sup>
	10.00-11.00 น.	61.1	58.6	57.5	56.3	1.2
	11.00-12.00 น.	61.6	60.4	55.4	57.3	<0.8 <sup>5/</sup>
	12.00-13.00 น.	61.8	59.8	57.5	56.8	<0.8 <sup>5/</sup>
	13.00-14.00 น.	62.9	58.9	60.7	56.3	4.4
	14.00-15.00 น.	62.7	60.1	59.2	56.9	2.3
	15.00-16.00 น.	62.8	60.8	58.5	56.9	1.6
	16.00-17.00 น.	63.0	61.4	57.9	57.3	<0.8 <sup>5/</sup>
มาตรฐาน <sup>2/</sup>		-	-	-	-	≤10
หน่วย		เดซิเบลเอ				

ตารางที่ 4-5 (ต่อ) ผลการติดตามตรวจสอบระดับเสียงรบกวน บริเวณริมรั้วของโรงกลั่นฯ ด้านทิศตะวันออกเฉียงใต้ ระหว่างเดือนมกราคม-มิถุนายน พ.ศ. 2567

วันที่ติดตามตรวจสอบ	เวลาที่ติดตามตรวจสอบ <sup>1/</sup>	ผลการติดตามตรวจสอบ				
		ริมรั้วของโรงกลั่นฯ ด้านทิศตะวันออกเฉียงใต้				
		ระดับเสียงขณะเกิดเสียง ของแหล่งกำเนิด (A)	ระดับเสียง ขณะไม่มีการรบกวน <sup>3/</sup> (B)	ระดับเสียงขณะมีการรบกวน <sup>4/</sup> (C)	ระดับเสียงพื้นฐาน (D)	ค่าระดับการรบกวน (C) - (D)
30 พ.ค. 67	08.00-09.00 น.	62.5	60.0	58.9	57.7	1.2
	09.00-10.00 น.	62.8	60.9	58.3	58.6	<0.8 <sup>5/</sup>
	10.00-11.00 น.	62.5	59.6	59.4	57.4	2.0
	11.00-12.00 น.	61.0	58.4	57.5	57.7	<0.8 <sup>5/</sup>
	12.00-13.00 น.	62.3	59.8	58.7	56.8	1.9
	13.00-14.00 น.	63.3	61.4	58.8	57.2	1.6
	14.00-15.00 น.	62.7	60.6	58.5	57.9	<0.8 <sup>5/</sup>
	15.00-16.00 น.	61.5	59.7	56.8	58.3	<0.8 <sup>5/</sup>
	16.00-17.00 น.	62.1	60.1	57.8	58.3	<0.8 <sup>5/</sup>
มาตรฐาน <sup>2/</sup>		-	-	-	-	≤10
หน่วย		เดซิเบลเอ				

หมายเหตุ : <sup>1/</sup> รายงานผลการติดตามตรวจสอบระดับเสียงรบกวน เฉพาะช่วงเวลาที่โครงการฯ ดำเนินกิจกรรมก่อสร้าง (ระหว่างเวลา 08.00-17.00 น.)  
<sup>2/</sup> ประกาศกระทรวงอุตสาหกรรม เรื่อง กำหนดค่าระดับเสียงการรบกวนและระดับเสียงที่เกิดจากการประกอบกิจการโรงงาน พ.ศ. 2548 ประกาศในราชกิจจานุเบกษา เล่ม 123 ตอนพิเศษ 11 ง วันที่ 25 มกราคม 2549  
<sup>3/</sup> ค่าระดับเสียงพื้นฐานได้ใช้ค่า L<sub>A90</sub> ซึ่งเป็นค่ากลางที่ตรวจวัดในช่วงเวลา 06.00-22.00 น. ระหว่างวันที่ 24-31 พฤษภาคม พ.ศ. 2567 และค่าระดับเสียงขณะไม่มีการรบกวนเลือกช่วงเวลาเดียวกับค่าระดับเสียงพื้นฐาน  
<sup>4/</sup>  $L_{Aeq,Tr} = [10 \log_{10}(10^{0.1L_{Aeq,Ts}} - 10^{0.1L_{Aeq,R}})] + 10 \log_{10} \frac{T_S}{T_r}$   
โดย  $L_{Aeq,Tr}$  = ระดับเสียงขณะมีการรบกวน (มีหน่วยเป็น เดซิเบลเอ)  
 $L_{Aeq,Ts}$  = ระดับเสียงขณะเกิดเสียงของแหล่งกำเนิด (มีหน่วยเป็น เดซิเบลเอ)  
 $L_{Aeq,R}$  = ระดับเสียงขณะไม่มีการรบกวน (มีหน่วยเป็น เดซิเบลเอ)  
 $T_S$  = ระยะเวลาของช่วงเวลาที่แหล่งกำเนิดเกิดเสียง (มีหน่วยเป็น นาที)  
 $T_r$  = ระยะเวลาอ้างอิงที่กำหนดขึ้นเพื่อใช้ในการคำนวณระดับเสียงขณะมีการรบกวน โดย  
-ถ้าเป็นแหล่งกำเนิดที่ก่อให้เกิดเสียงในช่วงเวลา 06.00-22.00 นาฬิกา กำหนดให้มีค่าเท่ากับ 60 นาที  
-ถ้าบริเวณที่ทำการตรวจวัดระดับเสียงเป็นพื้นที่ที่ต้องการความเงียบสงบ หรือเป็นแหล่งกำเนิดที่ก่อให้เกิดเสียงในช่วงเวลา22.00-06.00 นาฬิกา กำหนดให้มีค่าเท่ากับ 5 นาที  
<sup>5/</sup> <0.8 คือ ระดับการรบกวนไม่มีนัยสำคัญ  
กรณีที่ค่าระดับเสียงพื้นฐานมีค่าสูงกว่าระดับเสียงขณะมีการรบกวน อาจเกิดจากกิจกรรมที่ไม่สามารถควบคุมได้ที่เกิดขึ้นในช่วงขณะตรวจวัด เช่น เสียงจากยานพาหนะที่สัญจรบนถนน เป็นต้น

ชื่อผู้ตรวจวัด/บันทึก : นายศิริพัชร จงผดุงเกียรติ  
ชื่อผู้ตรวจสอบ/ควบคุม : นายศิลา บรรจงไกรรักษ์  
ชื่อบริษัทผู้ตรวจวัดและวิเคราะห์ตัวอย่าง : บริษัท ยูโนเต็ด แอนนาลิสต์ แอนด์ เอ็นจิเนียริง คอนซัลแตนท์ จำกัด  
เบอร์โทรศัพท์ : 0 2763 2828

ตารางที่ 4-6 ผลการติดตามตรวจสอบระดับเสียงรบกวน บริเวณบ้านอ่าวอุดม ระหว่างเดือนมกราคม-มิถุนายน พ.ศ. 2567

การเปลี่ยนแปลงรายละเอียดโครงการในรายงานการวิเคราะห์ผลกระทบสิ่งแวดล้อม โครงการโรงกลั่นน้ำมันไทยออยล์ ส่วนที่ 1 (ครั้งที่ 6) ของบริษัท ไทยออยล์ จำกัด (มหาชน)

จัดทำรายงานโดย : บริษัท ยูโนเต็ด แอนนาลิสต์ แอนด์ เอ็นจิเนียริง คอนซัลแตนท์ จำกัด

ช่วงเวลาตรวจวัด : ระหว่างวันที่ 24-31 พฤษภาคม พ.ศ. 2567

ตำแหน่งพิกัดของสถานีตรวจวัด : บ้านอ่าวอุดม ตำแหน่งพิกัด UTM ของสถานี : 47P 0705898E 1451365N

วันที่ติดตามตรวจสอบ	เวลาที่ติดตามตรวจสอบ <sup>1)</sup>	ผลการติดตามตรวจสอบ				
		บ้านอ่าวอุดม				
		ระดับเสียงขณะเกิดเสียง ของแหล่งกำเนิด (A)	ระดับเสียง ขณะไม่มีการรบกวน <sup>2)</sup> (B)	ระดับเสียงขณะมีการรบกวน <sup>4)</sup> (C)	ระดับเสียงพื้นฐาน (D)	ค่าระดับการรบกวน (C) - (D)
24 พ.ค. 67	08.00-09.00 น.	59.2	53.3	57.9	50.5	7.4
	09.00-10.00 น.	53.4	48.4	51.7	47.1	4.6
	10.00-11.00 น.	53.2	51.6	48.1	47.8	<0.8 <sup>5)</sup>
	11.00-12.00 น.	51.3	49.7	46.2	46.9	<0.8 <sup>5)</sup>
	12.00-13.00 น.	50.8	49.8	43.9	47.1	<0.8 <sup>5)</sup>
	13.00-14.00 น.	49.7	48.3	44.1	45.5	<0.8 <sup>5)</sup>
	14.00-15.00 น.	52.0	50.2	47.3	47.2	<0.8 <sup>5)</sup>
	15.00-16.00 น.	50.3	49.6	42.0	45.9	<0.8 <sup>5)</sup>
	16.00-17.00 น.	50.5	49.8	42.2	45.4	<0.8 <sup>5)</sup>
25 พ.ค. 67	08.00-09.00 น.	50.2	49.1	43.7	45.9	<0.8 <sup>5)</sup>
	09.00-10.00 น.	49.8	48.9	42.5	46.0	<0.8 <sup>5)</sup>
	10.00-11.00 น.	51.9	49.4	48.3	47.7	<0.8 <sup>5)</sup>
	11.00-12.00 น.	55.4	54.4	48.5	49.0	<0.8 <sup>5)</sup>
	12.00-13.00 น.	51.2	49.0	47.2	45.3	1.9
	13.00-14.00 น.	50.2	49.1	43.7	45.5	<0.8 <sup>5)</sup>
	14.00-15.00 น.	50.1	47.4	46.8	44.7	2.1
	15.00-16.00 น.	51.4	49.6	46.7	48.7	<0.8 <sup>5)</sup>
	16.00-17.00 น.	51.2	50.6	42.3	48.0	<0.8 <sup>5)</sup>
26 พ.ค. 67	08.00-09.00 น.	50.8	49.6	44.6	46.7	<0.8 <sup>5)</sup>
	09.00-10.00 น.	50.9	50.2	42.6	46.1	<0.8 <sup>5)</sup>
	10.00-11.00 น.	50.4	50.2	36.9	45.9	<0.8 <sup>5)</sup>
	11.00-12.00 น.	50.2	47.3	47.1	45.3	1.8
	12.00-13.00 น.	49.9	48.5	44.3	45.5	<0.8 <sup>5)</sup>
	13.00-14.00 น.	50.4	48.2	46.4	45.9	<0.8 <sup>5)</sup>
	14.00-15.00 น.	50.8	48.3	47.2	46.4	0.8
	15.00-16.00 น.	50.6	48.6	46.3	46.3	<0.8 <sup>5)</sup>
	16.00-17.00 น.	51.2	47.9	48.5	46.5	2.0
มาตรฐาน <sup>2)</sup>		-	-	-	-	≤10
หน่วย		เดซิเบลเอ				



ตารางที่ 4-6 (ต่อ) ผลการติดตามตรวจสอบระดับเสียงรบกวน บริเวณบ้านอ่าวอุดม ระหว่างเดือนมกราคม-มิถุนายน พ.ศ. 2567

วันที่ติดตามตรวจสอบ	เวลาที่ติดตามตรวจสอบ <sup>1/</sup>	ผลการติดตามตรวจสอบ				
		บ้านอ่าวอุดม				
		ระดับเสียงขณะเกิดเสียง ของแหล่งกำเนิด (A)	ระดับเสียง ขณะไม่มีการรบกวน <sup>3/</sup> (B)	ระดับเสียงขณะมีการรบกวน <sup>4/</sup> (C)	ระดับเสียงพื้นฐาน (D)	ค่าระดับการรบกวน (C) - (D)
27 พ.ค. 67	08.00-09.00 น.	50.1	48.9	43.9	46.5	<0.8 <sup>5/</sup>
	09.00-10.00 น.	50.4	49.0	44.8	45.9	<0.8 <sup>5/</sup>
	10.00-11.00 น.	50.7	48.4	46.8	47.0	<0.8 <sup>5/</sup>
	11.00-12.00 น.	52.2	49.2	49.2	47.4	1.8
	12.00-13.00 น.	54.3	50.3	52.1	47.4	4.7
	13.00-14.00 น.	50.3	49.4	43.0	46.8	<0.8 <sup>5/</sup>
	14.00-15.00 น.	52.3	50.9	46.7	46.5	<0.8 <sup>5/</sup>
	15.00-16.00 น.	53.4	52.2	47.2	47.8	<0.8 <sup>5/</sup>
	16.00-17.00 น.	51.4	49.1	47.5	47.2	<0.8 <sup>5/</sup>
28 พ.ค. 67	08.00-09.00 น.	50.8	49.6	44.6	46.8	<0.8 <sup>5/</sup>
	09.00-10.00 น.	51.2	50.2	44.3	47.6	<0.8 <sup>5/</sup>
	10.00-11.00 น.	50.9	49.8	44.4	47.4	<0.8 <sup>5/</sup>
	11.00-12.00 น.	51.1	49.1	46.8	46.8	<0.8 <sup>5/</sup>
	12.00-13.00 น.	50.4	48.3	46.2	46.1	<0.8 <sup>5/</sup>
	13.00-14.00 น.	51.1	50.0	44.6	48.1	<0.8 <sup>5/</sup>
	14.00-15.00 น.	52.8	49.5	50.1	46.9	3.2
	15.00-16.00 น.	54.2	51.6	50.7	48.5	2.2
	16.00-17.00 น.	52.2	49.2	49.2	46.3	2.9
29 พ.ค. 67	08.00-09.00 น.	50.2	47.5	46.9	45.5	1.4
	09.00-10.00 น.	50.6	48.8	45.9	45.8	<0.8 <sup>5/</sup>
	10.00-11.00 น.	50.8	49.1	45.9	46.2	<0.8 <sup>5/</sup>
	11.00-12.00 น.	50.4	47.1	47.7	45.6	2.1
	12.00-13.00 น.	50.6	48.6	46.3	46.5	<0.8 <sup>5/</sup>
	13.00-14.00 น.	50.6	49.8	42.9	46.8	<0.8 <sup>5/</sup>
	14.00-15.00 น.	50.0	48.9	43.5	45.7	<0.8 <sup>5/</sup>
	15.00-16.00 น.	50.3	48.6	45.4	47.3	<0.8 <sup>5/</sup>
	16.00-17.00 น.	50.1	48.9	43.9	47.2	<0.8 <sup>5/</sup>
มาตรฐาน <sup>2/</sup>		-	-	-	-	≤10
หน่วย		เดซิเบลเอ				

ตารางที่ 4-6 (ต่อ) ผลการติดตามตรวจสอบระดับเสียงรบกวน บริเวณบ้านอ่าวอุดม ระหว่างเดือนมกราคม-มิถุนายน พ.ศ. 2567

วันที่ติดตามตรวจสอบ	เวลาที่ติดตามตรวจสอบ <sup>1/</sup>	ผลการติดตามตรวจสอบ				
		บ้านอ่าวอุดม				
		ระดับเสียงขณะเกิดเสียง ของแหล่งกำเนิด (A)	ระดับเสียง ขณะไม่มีการรบกวน <sup>3/</sup> (B)	ระดับเสียงขณะมีการรบกวน <sup>4/</sup> (C)	ระดับเสียงพื้นฐาน (D)	ค่าระดับการรบกวน (C) - (D)
30 พ.ค. 67	08.00-09.00 น.	55.3	52.7	51.8	50.5	1.3
	09.00-10.00 น.	58.7	54.7	56.5	51.4	5.1
	10.00-11.00 น.	57.9	53.3	56.1	52.2	3.9
	11.00-12.00 น.	54.4	53.0	48.8	49.9	<0.8 <sup>5/</sup>
	12.00-13.00 น.	52.9	50.4	49.3	46.4	2.9
	13.00-14.00 น.	47.3	43.8	44.7	43.0	1.7
	14.00-15.00 น.	44.9	42.7	40.9	42.1	<0.8 <sup>5/</sup>
	15.00-16.00 น.	44.4	42.1	40.5	41.4	<0.8 <sup>5/</sup>
	16.00-17.00 น.	44.2	42.4	39.5	41.5	<0.8 <sup>5/</sup>
มาตรฐาน <sup>2/</sup>		-	-	-	-	≤10
หน่วย		เดซิเบลเอ				

หมายเหตุ : <sup>1/</sup> รายงานผลการติดตามตรวจสอบระดับเสียงรบกวน เฉพาะช่วงเวลาที่โครงการฯ ดำเนินกิจกรรมก่อสร้าง (ระหว่างเวลา 08.00-17.00 น.)  
<sup>2/</sup> ประกาศกระทรวงอุตสาหกรรม เรื่อง กำหนดค่าระดับเสียงการรบกวนและระดับเสียงที่เกิดจากการประกอบกิจการโรงงาน พ.ศ. 2548 ประกาศในราชกิจจานุเบกษา เล่ม 123 ตอนพิเศษ 11 ง วันที่ 25 มกราคม พ.ศ. 2549  
<sup>3/</sup> ค่าระดับเสียงพื้นฐานได้ใช้ค่า L<sub>A90</sub> ซึ่งเป็นค่ากลางที่ตรวจวัดในช่วงเวลา 06.00-22.00 น. ระหว่างวันที่ 24-31 พฤษภาคม พ.ศ. 2567 และค่าระดับเสียงขณะไม่มีการรบกวนเลือกช่วงเวลาเดียวกับค่าระดับเสียงพื้นฐาน  
<sup>4/</sup>  $L_{Aeq,Tr} = [10 \log_{10}(10^{0.1L_{Aeq,Ts}} - 10^{0.1L_{Aeq,R}})] + 10 \log_{10} \frac{T_S}{T_r}$   
โดย  $L_{Aeq,Tr}$  = ระดับเสียงขณะมีการรบกวน (มีหน่วยเป็น เดซิเบลเอ)  
 $L_{Aeq,Ts}$  = ระดับเสียงขณะเกิดเสียงของแหล่งกำเนิด (มีหน่วยเป็น เดซิเบลเอ)  
 $L_{Aeq,R}$  = ระดับเสียงขณะไม่มีการรบกวน (มีหน่วยเป็น เดซิเบลเอ)  
 $T_S$  = ระยะเวลาของช่วงเวลาที่แหล่งกำเนิดเกิดเสียง (มีหน่วยเป็น นาที)  
 $T_r$  = ระยะเวลาอ้างอิงที่กำหนดขึ้นเพื่อใช้ในการคำนวณระดับเสียงขณะมีการรบกวน โดย  
-ถ้าเป็นแหล่งกำเนิดที่ก่อให้เกิดเสียงในช่วงเวลา 06.00-22.00 นาฬิกา กำหนดให้มีค่าเท่ากับ 60 นาที  
-ถ้าบริเวณที่ทำการตรวจวัดระดับเสียงเป็นพื้นที่ที่ต้องการความเงียบสงบ หรือเป็นแหล่งกำเนิดที่ก่อให้เกิดเสียงในช่วงเวลา22.00-06.00 นาฬิกา กำหนดให้มีค่าเท่ากับ 5 นาที  
<sup>5/</sup> <0.8 คือ ระดับการรบกวนไม่มีนัยสำคัญ  
กรณี queค่าระดับเสียงพื้นฐานมีค่าสูงกว่าระดับเสียงขณะมีการรบกวน อาจเกิดจากกิจกรรมที่ไม่สามารถควบคุมได้ที่เกิดขึ้นในช่วงขณะตรวจวัด เช่น เสียงจากยานพาหนะที่สัญจรบนถนน เป็นต้น

ชื่อผู้ตรวจวัด/บันทึก : นายศิริพัชร จงผดุงเกียรติ  
ชื่อผู้ตรวจสอบ/ควบคุม : นายศิลา บรรจงใจรักษ์  
ชื่อบริษัทผู้ตรวจวัดและวิเคราะห์ตัวอย่าง : บริษัท ยูโนเต็ด แอนนาลิสต์ แอนด์ เอ็นจิเนียริง คอนซัลแตนท์ จำกัด  
เบอร์โทรศัพท์ : 0 2763 2828

ตารางที่ 4-7 ผลการติดตามตรวจสอบระดับเสียงรบกวน บริเวณชุมชนบ้านทุ่ง ระหว่างเดือนมกราคม-มิถุนายน พ.ศ. 2567

การเปลี่ยนแปลงรายละเอียดโครงการในรายงานการวิเคราะห์ผลกระทบสิ่งแวดล้อม โครงการโรงกลั่นน้ำมันไทยออยล์ ส่วนที่ 1 (ครั้งที่ 6) ของบริษัท ไทยออยล์ จำกัด (มหาชน)

จัดทำรายงานโดย : บริษัท ยูโนเต็ด แอนนาลิสต์ แอนด์ เอ็นจิเนียริง คอนซัลแตนท์ จำกัด

ช่วงเวลาตรวจวัด : ระหว่างวันที่ 24-31 พฤษภาคม พ.ศ. 2567

ตำแหน่งพิกัดของสถานีตรวจวัด : ชุมชนบ้านทุ่ง

ตำแหน่งพิกัด UTM ของสถานี : 47P 0706777E 1449843N

วันที่ติดตามตรวจสอบ	เวลาที่ติดตามตรวจสอบ <sup>1)</sup>	ผลการติดตามตรวจสอบ				
		ชุมชนบ้านทุ่ง				
		ระดับเสียงขณะเกิดเสียง ของแหล่งกำเนิด (A)	ระดับเสียง ขณะไม่มีการรบกวน <sup>3)</sup> (B)	ระดับเสียงขณะมีการรบกวน <sup>4)</sup> (C)	ระดับเสียงพื้นฐาน (D)	ค่าระดับการรบกวน (C) - (D)
24 พ.ค. 67	08.00-09.00 น.	50.6	48.2	46.9	46.1	0.8
	09.00-10.00 น.	51.1	47.5	48.6	46.3	2.3
	10.00-11.00 น.	50.9	48.1	47.7	46.8	0.9
	11.00-12.00 น.	50.8	47.1	48.4	46.3	2.1
	12.00-13.00 น.	53.4	51.5	48.9	49.4	<0.8 <sup>5)</sup>
	13.00-14.00 น.	52.9	50.2	49.6	48.6	1.0
	14.00-15.00 น.	52.8	51.8	45.9	49.0	<0.8 <sup>5)</sup>
	15.00-16.00 น.	52.5	50.9	47.4	48.4	<0.8 <sup>5)</sup>
	16.00-17.00 น.	51.8	49.8	47.5	48.2	<0.8 <sup>5)</sup>
25 พ.ค. 67	08.00-09.00 น.	50.4	48.0	46.7	45.5	1.2
	09.00-10.00 น.	51.1	50.4	42.8	46.7	<0.8 <sup>5)</sup>
	10.00-11.00 น.	53.3	53.1	39.8	45.4	<0.8 <sup>5)</sup>
	11.00-12.00 น.	50.9	47.9	47.9	45.0	2.9
	12.00-13.00 น.	51.5	50.0	46.2	45.8	<0.8 <sup>5)</sup>
	13.00-14.00 น.	51.6	50.0	46.5	48.6	<0.8 <sup>5)</sup>
	14.00-15.00 น.	53.1	50.8	49.2	48.7	<0.8 <sup>5)</sup>
	15.00-16.00 น.	57.2	51.5	55.8	49.8	6.0
	16.00-17.00 น.	55.5	49.1	54.4	47.9	6.5
26 พ.ค. 67	08.00-09.00 น.	52.1	50.2	47.6	47.4	<0.8 <sup>5)</sup>
	09.00-10.00 น.	51.4	50.8	42.5	48.9	<0.8 <sup>5)</sup>
	10.00-11.00 น.	52.3	50.1	48.3	48.2	<0.8 <sup>5)</sup>
	11.00-12.00 น.	51.6	50.9	43.3	49.3	<0.8 <sup>5)</sup>
	12.00-13.00 น.	51.8	50.8	44.9	49.3	<0.8 <sup>5)</sup>
	13.00-14.00 น.	52.2	50.4	47.5	49.1	<0.8 <sup>5)</sup>
	14.00-15.00 น.	53.1	51.8	47.2	50.5	<0.8 <sup>5)</sup>
	15.00-16.00 น.	54.4	52.3	50.2	50.1	<0.8 <sup>5)</sup>
	16.00-17.00 น.	53.8	51.8	49.5	50.0	<0.8 <sup>5)</sup>
มาตรฐาน <sup>2)</sup>		-	-	-	-	≤10
หน่วย		เดซิเบลเอ				

ตารางที่ 4-7 (ต่อ) ผลการติดตามตรวจสอบระดับเสียงรบกวน บริเวณชุมชนบ้านทุ่ง ระหว่างเดือนมกราคม-มิถุนายน พ.ศ. 2567

วันที่ติดตามตรวจสอบ	เวลาที่ติดตามตรวจสอบ <sup>1/</sup>	ผลการติดตามตรวจสอบ				
		ชุมชนบ้านทุ่ง				
		ระดับเสียงขณะเกิดเสียง ของแหล่งกำเนิด (A)	ระดับเสียง ขณะไม่มีการรบกวน <sup>3/</sup> (B)	ระดับเสียงขณะมีการรบกวน <sup>4/</sup> (C)	ระดับเสียงพื้นฐาน (D)	ค่าระดับการรบกวน (C) - (D)
27 พ.ค. 67	08.00-09.00 น.	51.0	48.8	47.0	47.4	<0.8 <sup>5/</sup>
	09.00-10.00 น.	52.1	50.4	47.2	46.8	<0.8 <sup>5/</sup>
	10.00-11.00 น.	54.5	48.8	53.1	47.3	5.8
	11.00-12.00 น.	52.1	48.3	49.8	46.8	3.0
	12.00-13.00 น.	50.9	48.2	47.6	46.9	<0.8 <sup>5/</sup>
	13.00-14.00 น.	55.1	52.5	51.6	49.2	2.4
	14.00-15.00 น.	54.9	50.5	52.9	48.4	4.5
	15.00-16.00 น.	53.6	51.7	49.1	48.5	<0.8 <sup>5/</sup>
	16.00-17.00 น.	53.4	50.1	50.7	48.2	2.5
28 พ.ค. 67	08.00-09.00 น.	51.8	50.1	46.9	48.8	<0.8 <sup>5/</sup>
	09.00-10.00 น.	51.5	49.2	47.6	47.6	<0.8 <sup>5/</sup>
	10.00-11.00 น.	50.6	48.2	46.9	47.0	<0.8 <sup>5/</sup>
	11.00-12.00 น.	51.5	50.1	45.9	48.3	<0.8 <sup>5/</sup>
	12.00-13.00 น.	51.2	49.0	47.2	47.9	<0.8 <sup>5/</sup>
	13.00-14.00 น.	52.0	50.7	46.1	48.4	<0.8 <sup>5/</sup>
	14.00-15.00 น.	51.0	49.7	45.1	47.9	<0.8 <sup>5/</sup>
	15.00-16.00 น.	50.7	48.4	46.8	47.3	<0.8 <sup>5/</sup>
	16.00-17.00 น.	52.0	50.1	47.5	47.5	<0.8 <sup>5/</sup>
29 พ.ค. 67	08.00-09.00 น.	49.8	47.7	45.6	47.1	<0.8 <sup>5/</sup>
	09.00-10.00 น.	49.6	48.6	42.7	48.0	<0.8 <sup>5/</sup>
	10.00-11.00 น.	49.7	47.7	45.4	46.9	<0.8 <sup>5/</sup>
	11.00-12.00 น.	50.1	48.3	45.4	47.5	<0.8 <sup>5/</sup>
	12.00-13.00 น.	49.8	47.7	45.6	47.1	<0.8 <sup>5/</sup>
	13.00-14.00 น.	51.1	48.0	48.2	47.3	0.9
	14.00-15.00 น.	49.8	48.2	44.7	47.5	<0.8 <sup>5/</sup>
	15.00-16.00 น.	54.1	52.5	49.0	47.4	1.6
	16.00-17.00 น.	52.8	50.4	49.1	46.5	2.6
มาตรฐาน <sup>2/</sup>		-	-	-	-	≤10
หน่วย		เดซิเบลเอ				

ตารางที่ 4-7 (ต่อ) ผลการติดตามตรวจสอบระดับเสียงรบกวน บริเวณชุมชนบ้านทุ่ง ระหว่างเดือนมกราคม-มิถุนายน พ.ศ. 2567

วันที่ติดตามตรวจสอบ	เวลาที่ติดตามตรวจสอบ <sup>1/</sup>	ผลการติดตามตรวจสอบ				
		ชุมชนบ้านทุ่ง				
		ระดับเสียงขณะเกิดเสียง ของแหล่งกำเนิด (A)	ระดับเสียง ขณะไม่มีการรบกวน <sup>3/</sup> (B)	ระดับเสียงขณะมีการรบกวน <sup>4/</sup> (C)	ระดับเสียงพื้นฐาน (D)	ค่าระดับการรบกวน (C) - (D)
30 พ.ค. 67	08.00-09.00 น.	52.4	50.6	47.7	49.0	<0.8 <sup>5/</sup>
	09.00-10.00 น.	53.3	52.2	46.8	49.3	<0.8 <sup>5/</sup>
	10.00-11.00 น.	54.1	50.2	51.8	49.0	2.8
	11.00-12.00 น.	53.2	50.6	49.7	49.0	<0.8 <sup>5/</sup>
	12.00-13.00 น.	52.6	50.5	48.4	49.1	<0.8 <sup>5/</sup>
	13.00-14.00 น.	53.4	52.6	45.7	49.4	<0.8 <sup>5/</sup>
	14.00-15.00 น.	52.3	50.8	47.0	49.5	<0.8 <sup>5/</sup>
	15.00-16.00 น.	52.0	49.6	48.3	48.4	<0.8 <sup>5/</sup>
	16.00-17.00 น.	51.4	49.7	46.5	48.6	<0.8 <sup>5/</sup>
มาตรฐาน <sup>2/</sup>		-	-	-	-	≤10
หน่วย		เดซิเบลเอ				

หมายเหตุ : <sup>1/</sup> รายงานผลการติดตามตรวจสอบระดับเสียงรบกวน เฉพาะช่วงเวลาที่โครงการฯ ดำเนินกิจกรรมก่อสร้าง (ระหว่างเวลา 08.00-17.00 น.)  
<sup>2/</sup> ประกาศกระทรวงอุตสาหกรรม เรื่อง กำหนดค่าระดับเสียงการรบกวนและระดับเสียงที่เกิดจากการประกอบกิจการโรงงาน พ.ศ. 2548 ประกาศในราชกิจจานุเบกษา เล่ม 123 ตอนพิเศษ 11 ง วันที่ 25 มกราคม พ.ศ. 2549  
<sup>3/</sup> ค่าระดับเสียงพื้นฐานได้ใช้ค่า L<sub>A90</sub> ซึ่งเป็นค่ากลางที่ตรวจวัดในช่วงเวลา 06.00-22.00 น. ระหว่างวันที่ 24-31 พฤษภาคม พ.ศ. 2567 และค่าระดับเสียงขณะไม่มีการรบกวนเลือกช่วงเวลาเดียวกับค่าระดับเสียงพื้นฐาน  
<sup>4/</sup>  $L_{Aeq,Tr} = [10 \log_{10}(10^{0.1L_{Aeq,Ts}} - 10^{0.1L_{Aeq,R}})] + 10 \log_{10} \frac{T_S}{T_r}$   
โดย  $L_{Aeq,Tr}$  = ระดับเสียงขณะมีการรบกวน (มีหน่วยเป็น เดซิเบลเอ)  
 $L_{Aeq,Ts}$  = ระดับเสียงขณะเกิดเสียงของแหล่งกำเนิด (มีหน่วยเป็น เดซิเบลเอ)  
 $L_{Aeq,R}$  = ระดับเสียงขณะไม่มีการรบกวน (มีหน่วยเป็น เดซิเบลเอ)  
 $T_S$  = ระยะเวลาของช่วงเวลาที่แหล่งกำเนิดเกิดเสียง (มีหน่วยเป็น นาที)  
 $T_r$  = ระยะเวลาอ้างอิงที่กำหนดขึ้นเพื่อใช้ในการคำนวณระดับเสียงขณะมีการรบกวน โดย  
-ถ้าเป็นแหล่งกำเนิดที่ก่อให้เกิดเสียงในช่วงเวลา 06.00-22.00 นาฬิกา กำหนดให้มีค่าเท่ากับ 60 นาที  
-ถ้าบริเวณที่ทำการตรวจวัดระดับเสียงเป็นพื้นที่ที่ต้องการความเงียบสงบ หรือเป็นแหล่งกำเนิดที่ก่อให้เกิดเสียงในช่วงเวลา22.00-06.00 นาฬิกา กำหนดให้มีค่าเท่ากับ 5 นาที  
<sup>5/</sup> <0.8 คือ ระดับการรบกวนไม่มีนัยสำคัญ  
กรณีที่ค่าระดับเสียงพื้นฐานมีค่าสูงกว่าระดับเสียงขณะมีการรบกวน อาจเกิดจากกิจกรรมที่ไม่สามารถควบคุมได้ที่เกิดขึ้นในช่วงขณะตรวจวัด เช่น เสียงจากยานพาหนะที่สัญจรบนถนน เป็นต้น

ชื่อผู้ตรวจวัด/บันทึก : นายศิริพัชร จงผดุงเกียรติ  
ชื่อผู้ตรวจสอบ/ควบคุม : นายศิลา บรรจงใจรักษ์  
ชื่อบริษัทผู้ตรวจวัดและวิเคราะห์ตัวอย่าง : บริษัท ยูโนเต็ด แอนนาลิสต์ แอนด์ เอ็นจิเนียริง คอนซัลแตนท์ จำกัด  
เบอร์โทรศัพท์ : 0 2763 2828

ตารางที่ 4-8 ผลการติดตามตรวจสอบระดับเสียงรบกวน บริเวณอ่าวอุดมแมนชั่น ระหว่างเดือนมกราคม-มิถุนายน พ.ศ. 2567

การเปลี่ยนแปลงรายละเอียดโครงการในรายงานการวิเคราะห์ผลกระทบสิ่งแวดล้อม โครงการโรงกลั่นน้ำมันไทยออยล์ ส่วนที่ 1 (ครั้งที่ 6) ของบริษัท ไทยออยล์ จำกัด (มหาชน)

จัดทำรายงานโดย : บริษัท ยูไนเต็ด แอนนาลิสต์ แอนด์ เอ็นจิเนียริง คอนซัลแตนท์ จำกัด

ช่วงเวลาตรวจวัด : ระหว่างวันที่ 24-31 พฤษภาคม พ.ศ. 2567

ตำแหน่งพิกัดของสถานีตรวจวัด : อ่าวอุดมแมนชั่น ตำแหน่งพิกัด UTM ของสถานี : 47P 0706676E 1451263N

วันที่ติดตามตรวจสอบ	เวลาที่ติดตามตรวจสอบ <sup>1)</sup>	ผลการติดตามตรวจสอบ				
		อ่าวอุดมแมนชั่น				
		ระดับเสียงขณะเกิดเสียง ของแหล่งกำเนิด (A)	ระดับเสียง ขณะไม่มีการรบกวน <sup>3)</sup> (B)	ระดับเสียงขณะมีการรบกวน <sup>4)</sup> (C)	ระดับเสียงพื้นฐาน (D)	ค่าระดับการรบกวน (C) - (D)
24 พ.ค. 67	08.00-09.00 น.	54.0	51.2	50.8	46.8	4.0
	09.00-10.00 น.	54.7	54.0	46.4	46.4	<0.8 <sup>5)</sup>
	10.00-11.00 น.	52.7	50.0	49.4	45.6	3.8
	11.00-12.00 น.	51.1	47.7	48.4	44.6	3.8
	12.00-13.00 น.	50.4	48.9	45.1	45.1	<0.8 <sup>5)</sup>
	13.00-14.00 น.	55.5	53.3	51.5	46.5	5.0
	14.00-15.00 น.	51.8	50.3	46.5	46.0	<0.8 <sup>5)</sup>
	15.00-16.00 น.	52.3	51.5	44.6	46.0	<0.8 <sup>5)</sup>
	16.00-17.00 น.	58.5	56.4	54.3	46.8	7.5
25 พ.ค. 67	08.00-09.00 น.	49.9	47.9	45.6	45.0	<0.8 <sup>5)</sup>
	09.00-10.00 น.	51.2	50.6	42.3	45.3	<0.8 <sup>5)</sup>
	10.00-11.00 น.	52.7	47.2	51.3	45.1	6.2
	11.00-12.00 น.	53.2	51.5	48.3	45.2	3.1
	12.00-13.00 น.	52.0	48.3	49.6	45.0	4.6
	13.00-14.00 น.	51.7	50.3	46.1	46.2	<0.8 <sup>5)</sup>
	14.00-15.00 น.	49.9	47.9	45.6	44.5	1.1
	15.00-16.00 น.	55.7	50.0	54.3	49.0	5.3
	16.00-17.00 น.	53.2	50.7	49.6	49.4	<0.8 <sup>5)</sup>
26 พ.ค. 67	08.00-09.00 น.	51.1	48.5	47.6	45.4	2.2
	09.00-10.00 น.	50.4	48.2	46.4	46.4	<0.8 <sup>5)</sup>
	10.00-11.00 น.	49.9	48.0	45.4	45.7	<0.8 <sup>5)</sup>
	11.00-12.00 น.	56.2	51.4	54.5	47.3	7.2
	12.00-13.00 น.	61.0	59.7	55.1	55.3	<0.8 <sup>5)</sup>
	13.00-14.00 น.	50.0	47.6	46.3	46.2	<0.8 <sup>5)</sup>
	14.00-15.00 น.	49.2	47.1	45.0	45.2	<0.8 <sup>5)</sup>
	15.00-16.00 น.	49.9	48.3	44.8	43.9	0.9
	16.00-17.00 น.	59.1	55.7	56.4	52.1	4.3
มาตรฐาน <sup>2)</sup>		-	-	-	-	≤10
หน่วย		เดซิเบลเอ				

ตารางที่ 4-8 (ต่อ) ผลการติดตามตรวจสอบระดับเสียงรบกวน บริเวณอ่าวอุดมแมนชั่น ระหว่างเดือนมกราคม-มิถุนายน พ.ศ. 2567

วันที่ติดตามตรวจสอบ	เวลาที่ติดตามตรวจสอบ <sup>1/</sup>	ผลการติดตามตรวจสอบ				
		อ่าวอุดมแมนชั่น				
		ระดับเสียงขณะเกิดเสียง ของแหล่งกำเนิด (A)	ระดับเสียง ขณะไม่มีการรบกวน <sup>2/</sup> (B)	ระดับเสียงขณะมีการรบกวน <sup>4/</sup> (C)	ระดับเสียงพื้นฐาน (D)	ค่าระดับการรบกวน (C) - (D)
27 พ.ค. 67	08.00-09.00 น.	50.1	49.0	43.6	46.4	<0.8 <sup>5/</sup>
	09.00-10.00 น.	50.3	47.7	46.8	45.9	0.9
	10.00-11.00 น.	51.5	51.1	40.9	46.2	<0.8 <sup>5/</sup>
	11.00-12.00 น.	53.3	51.5	48.6	46.3	2.3
	12.00-13.00 น.	52.3	49.6	49.0	45.9	3.1
	13.00-14.00 น.	51.4	49.1	47.5	44.9	2.6
	14.00-15.00 น.	50.3	48.9	44.7	44.7	<0.8 <sup>5/</sup>
	15.00-16.00 น.	51.4	50.8	42.5	45.1	<0.8 <sup>5/</sup>
	16.00-17.00 น.	50.5	48.2	46.6	44.5	2.1
28 พ.ค. 67	08.00-09.00 น.	48.6	47.0	43.5	45.3	<0.8 <sup>5/</sup>
	09.00-10.00 น.	54.6	50.4	52.5	47.4	5.1
	10.00-11.00 น.	55.3	51.2	53.2	46.0	7.2
	11.00-12.00 น.	52.0	49.7	48.1	44.9	3.2
	12.00-13.00 น.	50.8	48.1	47.5	45.3	2.2
	13.00-14.00 น.	51.2	48.2	48.2	44.4	3.8
	14.00-15.00 น.	50.9	49.6	45.0	45.1	<0.8 <sup>5/</sup>
	15.00-16.00 น.	50.9	49.2	46.0	45.5	<0.8 <sup>5/</sup>
	16.00-17.00 น.	50.2	47.1	47.3	45.5	1.8
29 พ.ค. 67	08.00-09.00 น.	51.8	50.5	45.9	44.7	1.2
	09.00-10.00 น.	53.2	51.9	47.3	43.8	3.5
	10.00-11.00 น.	54.9	52.4	51.3	46.9	4.4
	11.00-12.00 น.	53.5	48.8	51.7	46.0	5.7
	12.00-13.00 น.	53.3	49.1	51.2	45.7	5.5
	13.00-14.00 น.	53.4	47.2	52.2	45.7	6.5
	14.00-15.00 น.	53.8	47.7	52.6	45.7	6.9
	15.00-16.00 น.	53.6	51.5	49.4	43.6	5.8
	16.00-17.00 น.	52.0	49.2	48.8	46.0	2.8
มาตรฐาน <sup>2/</sup>		-	-	-	-	≤10
หน่วย		เดซิเบลเอ				

ตารางที่ 4-8 (ต่อ) ผลการติดตามตรวจสอบระดับเสียงรบกวน บริเวณอ่าวอุดมแม่น้ำ ระหว่างเดือนมกราคม-มิถุนายน พ.ศ. 2567

วันที่ติดตามตรวจสอบ	เวลาที่ติดตามตรวจสอบ <sup>1/</sup>	ผลการติดตามตรวจสอบ				
		ชุมชนบ้านทุ่ง				
		ระดับเสียงขณะเกิดเสียง ของแหล่งกำเนิด (A)	ระดับเสียง ขณะไม่มีการรบกวน <sup>3/</sup> (B)	ระดับเสียงขณะมีการรบกวน <sup>5/</sup> (C)	ระดับเสียงพื้นฐาน (D)	ค่าระดับการรบกวน (C) - (D)
30 พ.ค. 67	08.00-09.00 น.	52.2	49.3	49.1	45.4	3.7
	09.00-10.00 น.	52.6	49.3	49.9	46.8	3.1
	10.00-11.00 น.	52.5	50.3	48.5	48.2	<0.8 <sup>5/</sup>
	11.00-12.00 น.	52.9	51.8	46.4	47.3	<0.8 <sup>5/</sup>
	12.00-13.00 น.	53.2	51.3	48.7	46.8	1.9
	13.00-14.00 น.	52.5	51.6	45.2	44.9	<0.8 <sup>5/</sup>
	14.00-15.00 น.	51.7	49.6	47.5	45.3	2.2
	15.00-16.00 น.	52.9	49.3	50.4	47.0	3.4
	16.00-17.00 น.	51.9	50.1	47.2	45.7	1.5
มาตรฐาน <sup>2/</sup>		-	-	-	-	≤10
หน่วย		เดซิเบลเอ				

หมายเหตุ : <sup>1/</sup> รายงานผลการติดตามตรวจสอบระดับเสียงรบกวน เฉพาะช่วงเวลาที่โครงการฯ ดำเนินกิจกรรมก่อสร้าง (ระหว่างเวลา 08.00-17.00 น.)  
<sup>2/</sup> ประกาศกระทรวงอุตสาหกรรม เรื่อง กำหนดค่าระดับเสียงการรบกวนและระดับเสียงที่เกิดจากการประกอบกิจการโรงงาน พ.ศ. 2548 ประกาศในราชกิจจานุเบกษา เล่ม 123 ตอนพิเศษ 11 ง วันที่ 25 มกราคม พ.ศ. 2549  
<sup>3/</sup> ค่าระดับเสียงพื้นฐานได้ใช้ค่า L<sub>A90</sub> ซึ่งเป็นค่ากลางที่ตรวจวัดในช่วงเวลา 06.00-22.00 น. ระหว่างวันที่ 24-31 พฤษภาคม พ.ศ. 2567 และค่าระดับเสียงขณะไม่มีการรบกวนเลือกช่วงเวลาเดียวกับค่าระดับเสียงพื้นฐาน  
<sup>4/</sup>  $L_{Aeq,Tr} = [10 \log_{10}(10^{0.1L_{Aeq,Ts}} - 10^{0.1L_{Aeq,R}})] + 10 \log_{10} \frac{T_s}{T_r}$   
โดย  $L_{Aeq,Tr}$  = ระดับเสียงขณะมีการรบกวน (มีหน่วยเป็น เดซิเบลเอ)  
 $L_{Aeq,Ts}$  = ระดับเสียงขณะเกิดเสียงของแหล่งกำเนิด (มีหน่วยเป็น เดซิเบลเอ)  
 $L_{Aeq,R}$  = ระดับเสียงขณะไม่มีการรบกวน (มีหน่วยเป็น เดซิเบลเอ)  
 $T_s$  = ระยะเวลาของช่วงเวลาที่แหล่งกำเนิดเกิดเสียง (มีหน่วยเป็น นาที)  
 $T_r$  = ระยะเวลาอ้างอิงที่กำหนดขึ้นเพื่อใช้ในการคำนวณระดับเสียงขณะมีการรบกวน โดย  
-ถ้าเป็นแหล่งกำเนิดที่ก่อให้เกิดเสียงในช่วงเวลา 06.00-22.00 นาฬิกา กำหนดให้มีค่าเท่ากับ 60 นาที  
-ถ้าบริเวณที่ทำการตรวจวัดระดับเสียงเป็นพื้นที่ที่ต้องการความเงียบสงบ หรือเป็นแหล่งกำเนิดที่ก่อให้เกิดเสียงในช่วงเวลา22.00-06.00 นาฬิกา กำหนดให้มีค่าเท่ากับ 5 นาที  
<sup>5/</sup> <0.8 คือ ระดับการรบกวนไม่มีนัยสำคัญ  
กรณีที่ค่าระดับเสียงพื้นฐานมีค่าสูงกว่าระดับเสียงขณะมีการรบกวน อาจเกิดจากกิจกรรมที่ไม่สามารถควบคุมได้ที่เกิดขึ้นในช่วงขณะตรวจวัด เช่น เสียงจากยานพาหนะที่สัญจรบนถนน เป็นต้น

ชื่อผู้ตรวจวัด/บันทึก : นายศิริพัชร จงผดุงเกียรติ  
ชื่อผู้ตรวจสอบ/ควบคุม : นายศิลา บรรจงใจรักษ์  
ชื่อบริษัทผู้ตรวจวัดและวิเคราะห์ตัวอย่าง : บริษัท ยูโนเต็ด แอนนาลิสต์ แอนด์ เอ็นจิเนียริง คอนซัลแตนท์ จำกัด  
เบอร์โทรศัพท์ : 0 2763 2828



#### 4.3 เปรียบเทียบผลการติดตามตรวจสอบระดับเสียงโดยทั่วไป

การเปรียบเทียบผลการติดตามตรวจสอบระดับเสียงโดยทั่วไป โครงการโรงกลั่นน้ำมันไทยออยล์ ส่วนที่ 1 (ครั้งที่ 6) ของบริษัท ไทยออยล์ จำกัด (มหาชน) ระยะก่อสร้างระหว่างปี พ.ศ. 2564 ถึงปี พ.ศ. 2567 จำนวน 4 จุด ได้แก่ บริเวณริมรั้วของโรงกลั่นฯ ด้านทิศตะวันออกเฉียงใต้ บ้านอ่าวอุดม ชุมชนบ้านทุ่ง และอ่าวอุดมแมนชั่น สรุปผลได้ดังตารางที่ 4-9 และรูปที่ 4-5 ถึงรูปที่ 4-8 โดยมีรายละเอียดดังนี้

- จากการเปรียบเทียบผลการติดตามตรวจสอบระดับเสียงเฉลี่ย 24 ชั่วโมง ระยะก่อสร้าง ระหว่างปี พ.ศ. 2564 ถึงปี พ.ศ. 2567 พบว่า ผลการติดตามตรวจสอบระหว่างเดือนมกราคม-มิถุนายน พ.ศ. 2567 บริเวณริมรั้วของโรงกลั่นฯ ด้านทิศตะวันออกเฉียงใต้ และบริเวณบ้านอ่าวอุดม มีแนวโน้มลดลง ขณะที่บริเวณชุมชนบ้านทุ่ง และบริเวณอ่าวอุดมแมนชั่น มีแนวโน้มเพิ่มขึ้น เมื่อเปรียบเทียบกับผลการติดตามตรวจสอบครั้งที่ผ่านมา อย่างไรก็ตาม ผลการติดตามตรวจสอบทั้งหมดยังมีค่าอยู่ในมาตรฐานที่กำหนด

- จากการเปรียบเทียบผลการติดตามตรวจสอบระดับเสียงเฉลี่ยกลางวันและกลางคืน ระยะก่อสร้าง ระหว่างปี พ.ศ. 2564 ถึงปี พ.ศ. 2567 พบว่า ผลการติดตามตรวจสอบระหว่างเดือนมกราคม-มิถุนายน พ.ศ. 2567 บริเวณริมรั้วของโรงกลั่นฯ ด้านทิศตะวันออกเฉียงใต้ และบริเวณอ่าวอุดมแมนชั่น มีแนวโน้มลดลง ขณะที่บริเวณบ้านอ่าวอุดม และบริเวณชุมชนบ้านทุ่ง มีแนวโน้มเพิ่มขึ้น เมื่อเปรียบเทียบกับผลการติดตามตรวจสอบครั้งที่ผ่านมา อย่างไรก็ตาม ผลการติดตามตรวจสอบทั้งหมดยังมีค่าอยู่ในมาตรฐานที่กำหนด

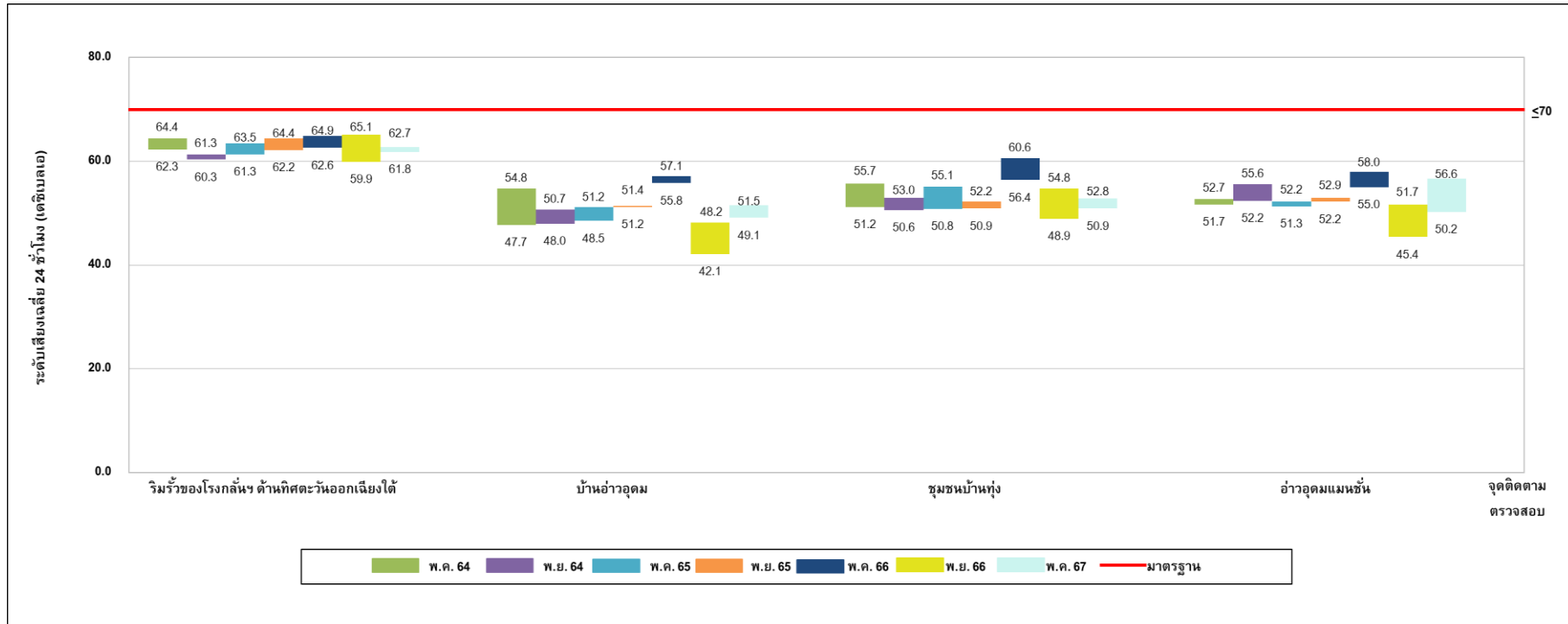
- จากการเปรียบเทียบผลการติดตามตรวจสอบระดับเสียงเปอร์เซ็นต์ไทม์ที่ 90 ระยะก่อสร้าง ระหว่างปี พ.ศ. 2564 ถึงปี พ.ศ. 2567 พบว่า ผลการติดตามตรวจสอบระหว่างเดือนมกราคม-มิถุนายน พ.ศ. 2567 บริเวณริมรั้วของโรงกลั่นฯ ด้านทิศตะวันออกเฉียงใต้ มีแนวโน้มลดลง ขณะที่บริเวณบ้านอ่าวอุดม บริเวณชุมชนบ้านทุ่ง และบริเวณอ่าวอุดมแมนชั่น มีแนวโน้มเพิ่มขึ้น เมื่อเปรียบเทียบกับผลการติดตามตรวจสอบครั้งที่ผ่านมา อย่างไรก็ตาม ผลการติดตามตรวจสอบทั้งหมดยังมีค่าอยู่ในมาตรฐานที่กำหนด

- จากการเปรียบเทียบผลการติดตามตรวจสอบระดับเสียงสูงสุด ระยะก่อสร้าง ระหว่างปี พ.ศ. 2564 ถึงปี พ.ศ. 2567 พบว่า ผลการติดตามตรวจสอบระหว่างเดือนมกราคม-มิถุนายน พ.ศ. 2567 ในทุกจุดตรวจวัด มีแนวโน้มลดลง เมื่อเปรียบเทียบกับผลการติดตามตรวจสอบครั้งที่ผ่านมา อย่างไรก็ตาม ผลการติดตามตรวจสอบทั้งหมดยังมีค่าอยู่ในมาตรฐานที่กำหนด

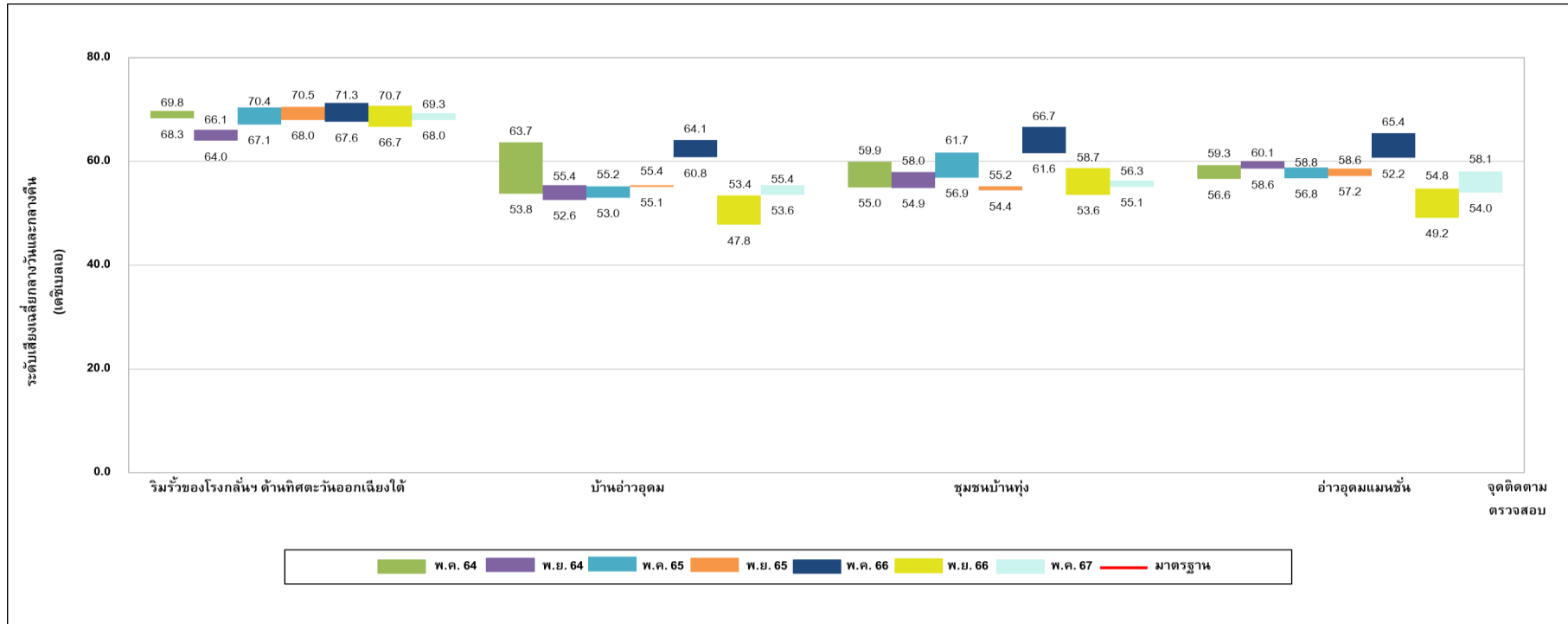
**ตารางที่ 4-9**      **เปรียบเทียบผลการติดตามตรวจสอบระดับเสียงโดยทั่วไป**  
**การเปลี่ยนแปลงรายละเอียดโครงการในรายงานการวิเคราะห์ผลกระทบสิ่งแวดล้อม**  
**โครงการโรงกลั่นน้ำมันไทยออยล์ ส่วนที่ 1 (ครั้งที่ 6) บริษัท ไทยออยล์ จำกัด (มหาชน)**  
**ระยะก่อสร้าง ระหว่างปี พ.ศ. 2564 ถึงปี พ.ศ. 2567**

จุดติดตามตรวจสอบ	เดือนที่ติดตามตรวจสอบ	ผลการติดตามตรวจสอบ			
		L <sub>Aeq</sub> 24 hours	L <sub>Adn</sub>	L <sub>A90</sub>	L <sub>Amax</sub>
1. บริเวณริมรั้วของโรงกลั่นฯ ด้านทิศตะวันออกเฉียงใต้	ระยะก่อสร้าง (พ.ค. 64)	62.3-64.4	68.3-69.8	59.1-64.9	75.9-86.4
	ระยะก่อสร้าง (พ.ย. 64)	60.3-61.3	64.0-66.1	52.7-63.0	84.8-91.2
	ระยะก่อสร้าง (พ.ค. 65)	61.3-63.5	67.1-70.4	56.4-64.1	86.6-89.5
	ระยะก่อสร้าง (พ.ย. 65)	62.2-64.4	68.0-70.5	59.1-63.8	82.0-89.0
	ระยะก่อสร้าง (พ.ค. 66)	62.6-64.9	67.6-71.3	56.8-65.5	76.7-91.4
	ระยะก่อสร้าง (พ.ย. 66)	59.9-65.1	66.7-70.7	53.4-67.2	83.4-95.1
	ระยะก่อสร้าง (พ.ค. 67)	61.8-62.7	68.0-69.3	58.1-62.6	78.5-83.8
2. บ้านอ่าวอุดม	ระยะก่อสร้าง (พ.ค. 64)	47.7-54.8	53.8-63.7	41.4-58.4	53.2-83.5
	ระยะก่อสร้าง (พ.ย. 64)	48.0-50.7	52.6-55.4	40.1-50.9	73.2-76.8
	ระยะก่อสร้าง (พ.ค. 65)	48.5-51.2	53.0-55.2	41.1-51.2	78.3-83.0
	ระยะก่อสร้าง (พ.ย. 65)	51.2-51.4	55.1-55.4	44.7-53.1	81.6-83.5
	ระยะก่อสร้าง (พ.ค. 66)	55.8-57.1	60.8-64.1	51.5-60.4	76.3-91.1
	ระยะก่อสร้าง (พ.ย. 66)	42.1-48.2	47.8-53.4	38.0-45.9	73.9-80.4
	ระยะก่อสร้าง (พ.ค. 67)	49.1-51.5	53.6-55.4	42.9-54.0	70.1-75.9
3. ชุมชนบ้านทุ่ง	ระยะก่อสร้าง (พ.ค. 64)	51.2-55.7	55.0-59.9	43.8-55.7	81.1-88.4
	ระยะก่อสร้าง (พ.ย. 64)	50.6-53.0	54.9-58.0	43.8-54.4	72.0-81.9
	ระยะก่อสร้าง (พ.ค. 65)	50.8-55.1	56.9-61.7	44.8-55.9	79.0-99.5
	ระยะก่อสร้าง (พ.ย. 65)	50.9-52.2	54.4-55.2	43.9-54.9	80.4-83.8
	ระยะก่อสร้าง (พ.ค. 66)	56.4-60.6	61.6-66.7	52.4-64.4	77.1-93.6
	ระยะก่อสร้าง (พ.ย. 66)	48.9-54.8	53.6-58.7	41.7-52.8	79.4-85.0
	ระยะก่อสร้าง (พ.ค. 67)	50.9-52.8	55.1-56.3	44.7-54.6	71.4-76.2
4. อ่าวอุดมแมนชั่น	ระยะก่อสร้าง (พ.ค. 64)	51.7-52.7	56.6-59.3	46.3-58.6	64.0-73.1
	ระยะก่อสร้าง (พ.ย. 64)	52.4-55.6	58.6-60.1	47.0-54.9	75.8-85.9
	ระยะก่อสร้าง (พ.ค. 65)	51.3-52.2	56.8-58.8	44.5-52.2	80.8-85.2
	ระยะก่อสร้าง (พ.ย. 65)	52.2-52.9	57.2-58.6	47.8-55.5	76.6-79.2
	ระยะก่อสร้าง (พ.ค. 66)	55.0-58.0	60.7-65.4	51.7-62.8	76.5-90.2
	ระยะก่อสร้าง (พ.ย. 66)	45.4-51.7	49.2-54.8	36.7-51.7	67.6-90.4
	ระยะก่อสร้าง (พ.ค. 67)	50.2-56.6	54.0-58.1	43.7-61.4	74.2-85.8
มาตรฐาน <sup>1/</sup>		70	-	-	115
หน่วย		เดซิเบลเอ			

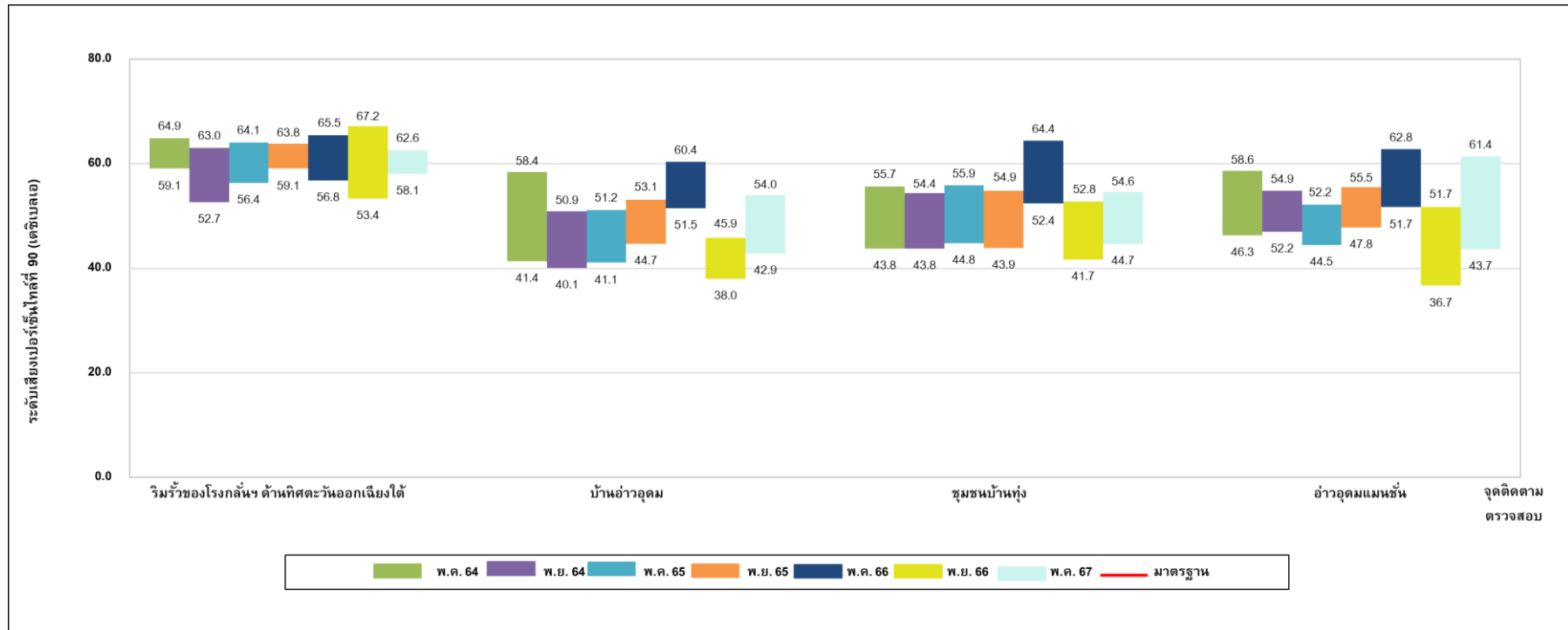
หมายเหตุ : <sup>1/</sup> ประกาศคณะกรรมการสิ่งแวดล้อมแห่งชาติ ฉบับที่ 15 (พ.ศ. 2540) เรื่อง กำหนดมาตรฐานระดับเสียงโดยทั่วไป  
ประกาศในราชกิจจานุเบกษา เล่ม 114 ตอนที่ 27 ง วันที่ 3 เมษายน พ.ศ. 2540



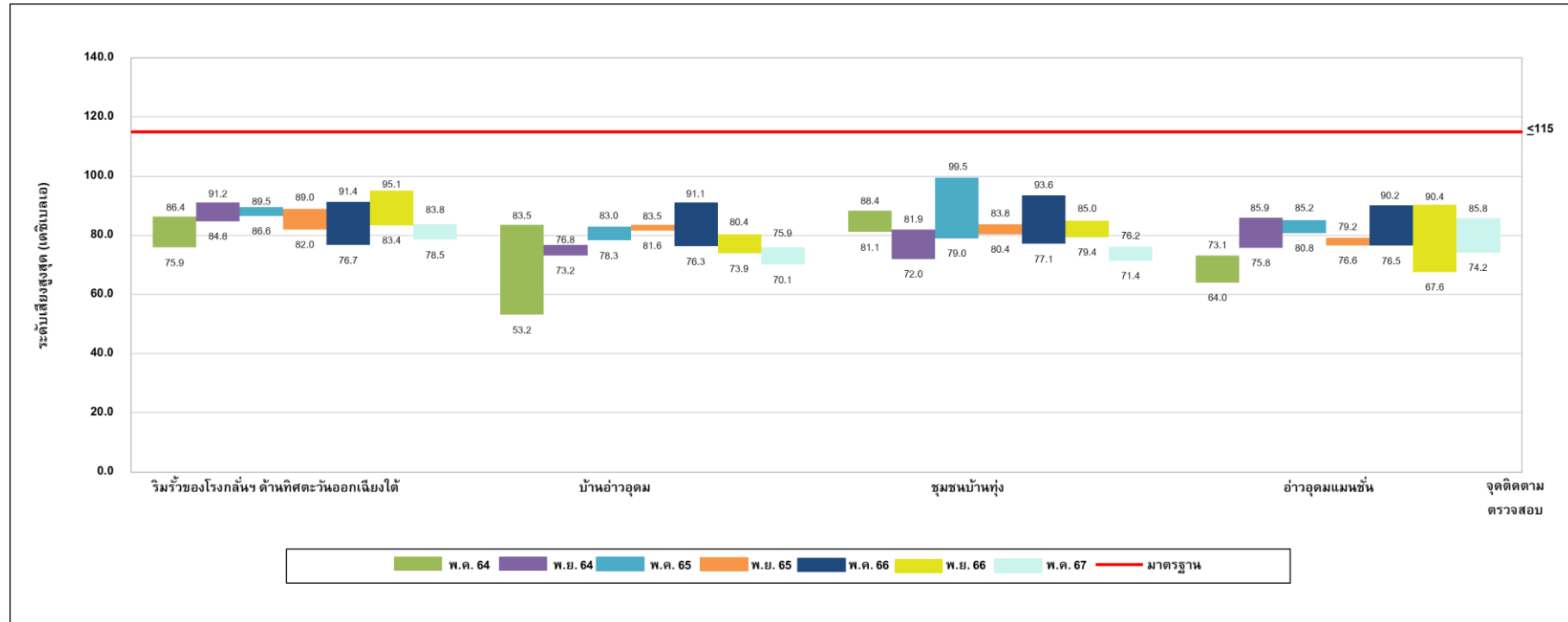
รูปที่ 4-5 เปรียบเทียบระดับเสียงเฉลี่ย 24 ชั่วโมง ระหว่างระยะก่อสร้าง ปี พ.ศ. 2564 ถึงปี พ.ศ. 2567



รูปที่ 4-6 เปรียบเทียบระดับเสียงกลางวันและกลางคืน ระหว่างระยะก่อสร้าง ปี พ.ศ. 2564 ถึงปี พ.ศ. 2567



รูปที่ 4-7 เปรียบเทียบระดับเสียงเปอร์เซ็นต์ไทม์ 90 ระหว่างระยะก่อสร้าง ปี พ.ศ. 2564 ถึงปี พ.ศ. 2567



รูปที่ 4-8 เปรียบเทียบระดับเสียงสูงสุด ระหว่างระยะก่อสร้าง ปี พ.ศ. 2564 ถึงปี พ.ศ. 2567